

MA GAZYN

metropolitalny

Kraków, marzec nr 1/2025

**Strategia ZIT Metropolii Krakowskiej
na lata 2021-27 – kontynuujemy wdrażanie**
więcej na str. 4

**Zielona Metropolia: jak projekt INTERLACE
wpłynął na współpracę międzygminną?**
więcej na str. 12

**Usługi społeczne w Miejskich Obszarach
Funkcjonalnych - nowe rozdziałenie**
więcej na str. 46

spis treści



Fot.SMK

SŁOWO WSTĘPNE

3 Metropolia w działaniu

INTELIGENTNE ZARZĄDZANIE

4 Strategia ZIT Metropolii Krakowskiej na lata 2021-2027 – kontynuujemy wdrażanie

6 Efekty pilotażu w Niepołomicach CITIES@HEART

8 Bezpieczna żywność dla Metropolii Krakowskiej

ŚRODOWISKO I PRZESTRZEŃ

12 Zielona Metropolia: jak projekt INTERLACE wpłynął na współpracę międzygminną?

15 Zmiany w „Czystym Powietrzu” i kontrole palenisk w Metropolii Krakowskiej 2024

MOBILNOŚĆ

17 Rozwój gminnych i wojewódzkich linii autobusowych na terenie Metropolii Krakowskiej w latach 2024 i 2025

20 10 lat rozwoju Szybkiej Kolei Aglomeracyjnej

23 Skawiński Dworzec Kolejowy – 41 050 powodów do dumy!

GOSPODARKA

26 Dobra passa Metropolii Krakowskiej

28 VI Sezon Wielkowiejskiego Targu

METROPOLIA W OBIEKTYWIE

11, 25, 45 Wiosna w Metropolii Krakowskiej

Strona tytułowa: fot. Urząd Gminy Liszki



Fot.SMK

KULTURA CZASU WOLNEGO

30 Małopolskie Dni Dziedzictwa Kulturowego

33 Liszki na Japan World's Tourism Film Festival!

35 Skatepark i pumtrack – nowe atrakcje dla aktywnych w Zabierzowie

36 Wiosna i lato z CKiS w Skawinie

39 Młodzież w akcji – sportowa rywalizacja drużyn pożarniczych

40 Zielona oaza spokoju

EDUKACJA

41 Edukacja kulturowa i architektoniczna – nowe możliwości dla lokalnej oświaty

44 Komfortowa przestrzeń edukacyjna w Biskupicach

USŁUGI SPOŁECZNE

46 Usługi społeczne w Miejskich Obszarach Funkcjonalnych - nowe rozdanie

48 Współpraca na rzecz osób z niepełnosprawnością

STREFA BIURA

51 O zespołach ds. współpracy metropolitalnej słów kilka

Magazyn Społeczności Metropolitalnej
marzec 2025, nr 1.2025

ISSN 2720-2119

Opracowanie:

Zespół Stowarzyszenia Metropolia Krakowska
ul. Reymonta 20, 30-059 Kraków,
tel. 12 34 18 512, biuro@metropoliakrakowska.pl

Metropolia w działaniu

Szanowni Państwo,

z ogromną przyjemnością oddaję w Państwa ręce pierwszy tegoroczny numer naszego metropolitalnego magazynu. To wydanie obfituje w tematy istotne dla rozwoju Metropolii Krakowskiej, a także prezentuje kluczowe inicjatywy, które kształtują jej przyszłość.

Kontynuujemy wdrażanie Strategii Zintegrowanych Inwestycji Terytorialnych na lata 2021-2027. Za nami podpisanie porozumienia, pierwsza tura składania wniosków, a przed nami pierwsze podpisane umowy. To ważny krok w kierunku dalszego rozwoju naszej metropolii.

Zakończyliśmy realizację projektu INTERLACE, którego efekty już dziś widoczne są w przestrzeni metropolii. Założone ogrody deszczowe, opracowana strategia klimatyczna oraz wyszukiwarka środków na błękitno-zieloną infrastrukturę to tylko niektóre z jego rezultatów. O wszystkich podjętych inicjatywach mogą Państwo przeczytać w specjalnym załączniku do tego numeru.

W obszarze mobilności i transportu zbiorowego nie zwalniamy tempa. W 2025 roku dokonana została zmiana w liniach autobusowych, dostosowująca je do rzeczywistych potrzeb pasażerów. Szczegóły dotyczące nowych tras znajdą Państwo w naszym magazynie.



Fot. Urząd Gminy Biskupice

W tym numerze zapraszamy także na wiosenny spacer po Lesie Bronaczowa, do aktywnego wypoczynku na pumptracku w Zabierzowie oraz do skorzystania z propozycji Centrum Kultury i Sportu w Skawinie. Zachęcamy również do obejrzenia nowego filmu promocyjnego Liszek.

Nieustannie rozwijamy ofertę edukacyjną. Nowe partnerstwa otwierają kolejne możliwości. Dbamy też o komfortową przestrzeń do nauki – w Biskupicach powstała nowoczesna infrastruktura, która stwarza uczniom dobre warunki do rozwoju i odpoczynku.

Przed nami realizacja wyjątkowego projektu MOF4US, w którym Stowarzyszenie pełni rolę lidera ogólnopolskiej sieci. To ambitne przedsięwzięcie odpowiada na kluczowe wyzwania współczesnych Miejskich Obszarów Funkcjonalnych, koncentrując się na rozwoju usług społecznych.

Zapraszam do lektury tego wydania, które obfituje w inspirujące treści i pokazuje, jak dynamicznie rozwija się nasza metropolia. Życzę przyjemnej lektury!

Renata Gawlik

Członek Zarządu

Stowarzyszenia Metropolia Krakowska

Strategia ZIT Metropolii Krakowskiej na lata 2021-2027 – kontynuujemy wdrażanie

Zaktualizowana Strategia Zintegrowanych Inwestycji Terytorialnych Metropolii Krakowskiej umożliwi efektywniejsze wykorzystanie funduszy europejskich. Temat jej wdrażania został szczegółowo omówiony podczas styczniowego spotkania Forum Rozwoju, na którym przedstawiono również plan działań na 2025 rok.

W styczniu br. Walne Zebranie Członków Stowarzyszenia Metropolia Krakowska przyjęło projekt zaktualizowanej Strategii Zintegrowanych Inwestycji Terytorialnych Metropolii Krakowskiej na lata 2021-2027. Aktualizacja dokumentu objęła m.in. przesunięcia środków finansowych wewnątrz osi priorytetowych, dostosowując alokację funduszy do bieżących potrzeb i priorytetów. Zmieniono również harmonogram wnioskowania o dofinansowanie, wydłużono okres realizacji części projektów, a także dostosowano wartości kluczowych wskaźników monitorujących postęp wdrażania strategii.



W ramach obecnej perspektywy finansowej gminy należące do Stowarzyszenia Metropolia Krakowska złożyły już ponad 60 wniosków o dofinansowanie projektów na łączną wartość dofinansowania ponad 366 mln zł. Obecnie większość wniosków jest na etapie oceny. Po zakończeniu tego etapu i wyborze do dofinansowania, rozpocznie się faza realizacji projektów.

Strategia ZIT na Forum Rozwoju

Temat Strategii ZIT był jednym z kluczowych punktów omawianych podczas styczniowego spotkania Forum Rozwoju, które skupia zastępców władarzy gmin wchodzących w skład Metropolii Krakowskiej. Uczestnicy omówili najważniejsze wyzwania i kierunki działań związane z wdrażaniem Strategii ZIT, a także określili plan pracy Forum na 2025 rok.

Strategia Zintegrowanych Inwestycji Terytorialnych Metropolii Krakowskiej na lata 2021-2027 PLAN WDRAŻANIA

I KWARTAŁ

- uchwalenie Strategii
- uzyskanie pozytywnej opinii do Strategii od IZ i MFIPR
- konsultacje treści Porozumienia z IZ
- aktualizacja Strategii ZIT MK 2021-2027
- nabór projektów: transport miejski, infrastruktura wodno-ściekowa, edukacja włączająca w kształceniu ogólnym, rozwój kształcenia zawodowego

II KWARTAŁ

- nabór projektów: termomodernizacja, rozwój OZE, dwujęzyczność w przedszkolach, rozwój usług społecznych

III KWARTAŁ

- nabór projektów: infrastruktura kultury, ochrona zabytków, turystyka, rozwój usług zdrowotnych

IV KWARTAŁ

- nabór projektów: rozwój kształcenia ogólnego, budowa PSZOK, zwiększenie retencji

Istotnym punktem spotkania były także prezentacje eksperckie:

- Sylwia Słomiak z organizacji Eurocities przedstawiła innowacyjne metody finansowania działań samorządów, wskazując na możliwości pozyskiwania dodatkowych środków i dobre praktyki z innych europejskich metropolii;
- Agnieszka Włodarczyk-Gębik z Krakowskiego Parku Technologicznego zaprezentowała koncepcję cyrkularnej i cyfrowej transformacji, podkreślając jej znaczenie dla zrównoważonego rozwoju lokalnych gospodarek i przedsiębiorstw.

Porozumienie terytorialne

17 lutego 2025 r. przedstawiciele Stowarzyszenia Metropolia Krakowska odebrali z rąk Zarządu Województwa Małopolskiego Porozumienie terytorialne w sprawie określenia zasad realizacji zadań z zakresu polityki rozwoju na obszarze ZIT Miejskiego Obszaru Funkcjonalnego Krakowa. Porozumienie określa wzajemne zobowiązania oraz mechanizmy współpracy i skutecznego zarządzania Strategią ZIT.

Debata o przyszłości polityki spójności w Krakowie

30 i 31 stycznia 2025 r. w Krakowie odbyła się konferencja „Rozwój po europejsku”, poświęcona przyszłości polityki spójności w UE. W wydarzeniu, zorganizowanym w ramach polskiej prezydencji w Radzie UE, uczestniczyli przedstawiciele biura SMK. Dyskusje dotyczyły dotychczasowych efektów polityki spójności oraz jej roli w budowaniu bezpieczeństwa i konkurencyjności Europy. Wnioski wypracowane podczas konferencji mogą wpłynąć na kształt regulacji unijnych na lata 2028–2034.

Fundament rozwoju Metropolii Krakowskiej

Wdrażanie zaktualizowanej Strategii ZIT jest kluczowym elementem rozwoju Metropolii Krakowskiej, umożliwiającym realizację istotnych projektów infrastrukturalnych i społecznych. Dzięki zaangażowaniu gmin możliwe będzie skuteczne wykorzystanie dostępnych funduszy i osiągnięcie założonych celów rozwojowych w nadchodzących latach.

Z aktualną treścią Strategii oraz listą projektów można zapoznać się na [stronie internetowej SMK](#).

Przygotowanie: Patrycja Batko

STRATEGIA ZIT

baza wiedzy

Baza wiedzy o Strategii ZIT to kompleksowe źródło informacji. Zawiera odpowiedzi na najczęściej zadawane pytania, niezbędne dokumenty oraz aktualne dane o realizowanych projektach. Pełen dostęp do bazy jest możliwy po zalogowaniu.



Źródło: Kancelaria Prezydenta Krakowa

Efekty pilotażu w Niepołomicach

CITIES@HEART

Co wynika z pilotażu zmian w organizacji ruchu w centrum Niepołomic i jak odnieśli się do nich mieszkańcy? Czy projekt Cities@Heart przyczynił się do zmiany na lepsze w miejskiej przestrzeni?

O realizowanym w gminie Niepołomice pilotażu zmiany organizacji ruchu wokół Szkoły Podstawowej nr 1 pisaliśmy w Magazynie metropolitalnym 3/2024. Pilotaż przeprowadzono jesienią 2024 r. przy wsparciu projektu Cities@Heart.

Kluczowe wnioski i dalsze kroki

Zmiany w organizacji ruchu w otoczeniu SP nr 1 miały na celu nie tylko poprawę bezpieczeństwa, ale również promowanie zrównoważonych form mobilności. Dzięki współpracy z Instytutem Rozwoju Miast i Regionów możliwe było przeprowadzenie badań terenowych (badań ankietowych oraz badań ruchu), które pozwoliły na wyciągnięcie rzetelnych wniosków.

Wyniki przeprowadzonych badań miały pokazać, w jaki sposób dzieci i pracownicy dojeżdżają do szkoły, jakie zmiany zaszły w ich nawykach komunikacyjnych oraz jak poprawiło się bezpieczeństwo wokół szkoły dzięki podjętym działaniom.

Ważnym aspektem była także ocena skuteczności wprowadzonej organizacji ruchu – zarówno pod kątem poprawy sytuacji komunikacyjnej w tym obszarze, jak i postrzeganego przez jego użytkowników komfortu i bezpieczeństwa komunikacyjnego.

Opinie respondentów wskazały także najlepszy w ich odczuciu kierunek ewentualnych dalszych działań, które mogłyby w jeszcze większym stopniu wpłynąć na poprawę warunków poruszania się i bezpieczeństwa w okolicach szkoły w przyszłości. Kluczowe wnioski z badania zaprezentowano na poniższej infografice:



71% respondentów uważa, że wprowadzenie nowej organizacji ruchu przyczyniło się do **poprawy jego płynności**

81% badanych zauważyło **poprawę czytelności organizacji ruchu** (lepsze oznakowanie i klarowność)



88% respondentów jest zdania, że zdecydowana **większość użytkowników stosuje się do nowej organizacji ruchu**

80% badanych dorosłych oraz 71% dzieci uznało, że pilotażowe zmiany **poprawiły bezpieczeństwo wokół szkoły**



– *Pilotaż przeprowadzony przy SP1 pokazał, jak proste, niewymagające dużego nakładu finansowego modyfikacje przestrzeni, w tym zmiany organizacji ruchu, mogą poprawić bezpieczeństwo uczniów i usprawnić komunikację w rejonach tak wrażliwych, jak otoczenie szkół podstawowych* – mówi Wojciech Biernat, dyrektor Wydziału Rozwoju, Planowania Przestrzennego i Nieruchomości Urzędu Miasta i Gminy w Niepołomicach. – *Zyskałiśmy cenne dane o zachowaniach kierowców i pieszych, w tym informacje dotyczące preferowanych wzorców mobilnościowych. Analiza skuteczności pilotażowych zmian i konsultacje z mieszkańcami bezpośrednio wpłynęły na ewentualne dostosowanie infrastruktury, aby na stałe poprawić warunki wokół placówki. Zdobyte doświadczenie pozwoli nam na lepsze planowanie przyszłych rozwiązań i przenoszenie ich na inne newralgiczne miejsca* – podsumowuje pilotaż Wojciech Biernat.

źródło: Marek Szymala



Zdjęcie przestrzeni przy SP 1 Niepołomicach przed i w trakcie pilotażu

Jak skutecznie zmieniać przestrzeń miejską?

Biorąc pod uwagę wyniki procesu konsultacyjno-projektowego oraz doświadczenia płynące z jego realizacji, możemy wywnioskować, że wprowadzanie jakichkolwiek zmian w przestrzeni miejskiej, w tym w szczególności przestrzeni w otoczeniu szkół podstawowych, wymaga:

- analizy potrzeb i badań sytuacji wyjściowej;
- zaangażowania niezależnego podmiotu, który będzie odpowiedzialny za kompleksowe prowadzenie działań w ramach inicjatywy;
- zaangażowania interdyscyplinarnej grupy ekspertów odpowiednich w zakresie tematyki projektu;
- uwzględnienia potrzeb wszystkich użytkowników;
- pełnej współpracy i zaangażowania ze strony każdej z grup interesu;
- akcji edukacyjno-promocyjnych;
- bieżącej kontroli realizowanych prac;
- spotkań ewaluacyjnych ze wszystkimi stronami będącymi interesariuszami projektu.

– *Najważniejszym elementem prowadzenia procesu partycypacyjnego było zaangażowanie różnych lokalnych interesariuszy od samego początku. Celem było wspólne podejmowanie decyzji, co miało kluczowe znaczenie dla sukcesu przedsięwzięcia* – komentuje Marek Grochowicz z Instytutu Rozwoju Miast i Regionów. – *Przed wprowadzeniem jakichkolwiek zmian, zorganizowano liczne spotkania, które pozwoliły zdiagnozować największe wyzwania dotyczące centrum Niepołomic. Gdy osiągnięto konsensus co do potrzeby zmiany organizacji ruchu w pobliżu szkoły, mieszkańcy, przedsiębiorcy oraz pracownicy szkoły aktywnie uczestniczyli w ocenie oraz modyfikacji początkowej wersji projektu. Dzięki temu zrozumieli, że projekt jest realizowany z myślą o nich i we współpracy z nimi, co przyczyniło się do zbudowania zaufania do pomysłodawców projektu* – tłumaczy Marek Grochowicz. – *W rezultacie osoby zaangażowane we wprowadzanie zmian stały się naturalnymi ambasadorami projektu, wspierając jego realizację i promując zmiany w swoim otoczeniu.*

Wyniki pilotażu posłużą do opracowania Zintegrowanego Planu Działania dla centrum Niepołomic, przygotowywanego w ramach projektu Cities@Heart.

Przygotowanie: Maria Piątkowska

Bezpieczna żywność dla Metropolii Krakowskiej

Bezpieczeństwo żywnościowe to temat, który w dobie zmian klimatycznych, urbanizacji oraz globalnych wyzwań gospodarczych nabiera nowego znaczenia. Kraków, podążając za światowymi trendami, podejmuje konkretne działania na rzecz zrównoważonej polityki żywnościowej. Dołączenie do Paktu Mediolańskiego, inicjatywy Krakowskiego Biura Festiwalowego i Zarządu Zieleni Miejskiej oraz współpraca gmin Metropolii Krakowskiej to kroki, które mają zapewnić mieszkańcom regionu dostęp do zdrowej, lokalnej i pełnowartościowej żywności.

Bezpieczeństwo żywnościowe – czyli co?

Bezpieczeństwo żywnościowe to nie tylko zapewnienie dostępu do odpowiedniej ilości pożywienia, ale także dbałość o jego jakość, wartość odżywczą i dostępność ekonomiczną.

To również systemowe podejście do produkcji, dystrybucji i konsumpcji żywności, uwzględniające zrównoważone rolnictwo, niemarnowanie zasobów i wsparcie dla lokalnych producentów.

Współczesne miasta, takie jak Kraków, mierzą się z wyzwaniami związanymi z uzależnieniem od dostaw żywności spoza regionu, co czyni je podatnymi na kryzysy gospodarcze i klimatyczne. Właśnie dlatego tak istotne jest wprowadzanie rozwiązań, które zwiększą samowystarczalność metropolii i jej mieszkańców.



Wesołe Święto Plonów, fot. SMK

Kraków w Pakcie Mediolańskim

Kraków dołączył do Paktu Mediolańskiego, który zrzesza 240 metropolii z 74 krajów dążących do budowy zrównoważonych systemów żywnościowych.

Podpisanie porozumienia to nie tylko deklaracja, ale także konkretne działania, wśród których kluczowe są:



opracowanie polityki żywnościowej miasta,



wsparcie lokalnych rolników i modernizacja targowisk,



redukcja marnotrawstwa żywności,



promocja zdrowej diety wśród mieszkańców,



zielone zamówienia publiczne w instytucjach miejskich.

Edukacja żywieniowa

Jednym z kluczowych elementów budowania świadomości społecznej w zakresie bezpieczeństwa żywnościowego są działania edukacyjne i wydarzenia kulturalne.

KBF aktywnie angażuje się w tę tematykę poprzez projekty takie jak Apteka Designu, w ramach której organizowane są debaty, warsztaty i pokazy filmowe dotyczące przyszłości systemów żywnościowych. – *Rolą kultury jest również opowiadanie o ważnych społecznie zjawiskach, aktualnych tematach i wyzwaniach. Wychodząc naprzeciw potrzebom odbiorców osławiamy, edukujemy, szukamy nowych rozwiązań i przypominamy o tym, co już wiemy. Wesota z całym jej obecnym potencjałem powstającej dzielnicy kreatywnej jest dobrą przestrzenią do testowania rozwiązań dla mieszkańców naszego miasta* – mówi Carolina Pietyra, dyrektorka Krakowskiego Biura Festiwalowego. – *Dlatego zapraszamy różne grupy odbiorców do współtworzenia w ramach działań partycypacyjnych. W marcu w Aptece Designu odbył się 1. Ideaton Żywnościowy, którego uczestnicy stawili czoła wyzwaniom niedalekiej przyszłości. Celem takich działań jest zwiększenie świadomości zagrożeń oraz minimalizacja marnowania żywności, co przecież wpisuje się w bliską nam wszystkim politykę zrównoważonego rozwoju* – dodaje.

Zazielenianie Krakowa – rola ZZM

Ogrody społeczne, przyszkolne ogródki warzywne i promowanie miejskiego ogrodnictwa to działania, które wpisują się w strategię Krakowa na rzecz bezpieczeństwa żywnościowego.



Fot. Canva

– *To prawda, ale działania Zarządu Zieleni Miejskiej, które przygotowały drogę do podpisania Paktu Mediolańskiego to znacznie więcej. Od 3 lat realizujemy je pod szyldem projektu „Jadalny Kraków”. Ten projekt parasolowy skupiający w sobie takie działania jak „Ogród z klasą”, „Szkoła Miejskich Ogrodników” czy „Krakowskie Ogrody Społeczne” wychodzi poza kwestie rolnictwa miejskiego. Jego celem jest edukowanie na temat zrównoważonych systemów żywnościowych i naszej, mieszkańców w nich roli* – mówi Katarzyna Przyjemaska-Grzesik, Kierownik Zespołu, ZZM w Krakowie.



Ogród z klasą, fot. ZZM w Krakowie

– *Poruszamy więc kwestie marnowania żywności, diety i relacji z żywnością, krótkich łańcuchów dostaw, zmian klimatu i wiele innych* – dodaje.

Zarząd Zieleni Miejskiej we współpracy z KBF organizuje m.in. wydarzenie Jadalny Kraków Fest, podczas którego mieszkańcy mogą dowiedzieć się, jak uprawiać rośliny jadalne w mieście.

17 maja na łące na Wesolej odbędzie się kolejna edycja festiwalu „**Jadalny Kraków FEST**”, którego tematem przewodnim będzie „lokalność” w różnych jej wymiarach – od lokalnych zasobów ukrytych w jadalnym krajobrazie miasta po lokalne targowiska. To święto pełne jedzenia, radości, wspólnej celebracji, ciekawych warsztatów i niespodzianek. Nie zabraknie też lokalnych producentów, którzy swoimi produktami będą kusić uczestników pikniku.



Metropolia na rzecz lokalnej żywności

Gminy należące do Metropolii Krakowskiej odgrywają kluczową rolę w promowaniu lokalnego rolnictwa i wsparciu dla małych gospodarstw. We wrześniu 2024 roku współorganizowały **Wesołe Święto Plonów**, które stało się miejscem spotkań rolników, producentów i mieszkańców.



Wesołe Święto Plonów, fot. SMK



Czy wiecie, że **Kraków to największa rolnicza gmina w Małopolsce**, a **gmina Igołomia-Wawrzeńczyce nazywana jest Warzywnym Zagłębem Małopolski**?

6 marca odbyła się konferencja poświęcona zrównoważonym systemom żywnościowym, podczas której decydenci i eksperci dyskutowali o przyszłości lokalnej polityki żywieniowej. Podczas wydarzenia przedstawiciele gmin Metropolii Krakowskiej podpisali deklarację współpracy, w której zainicjowali działania na rzecz zapewnienia bezpieczeństwa żywnościowego mieszkańców Metropolii Krakowskiej.



fot. SMK

Dokument podkreśla m.in. potrzebę wzmocnienia lokalnych systemów żywnościowych, wsparcia zrównoważonej produkcji i konsumpcji, a także przeciwdziałania marnotrawstwu żywności oraz degradacji środowiska.

Relacja z wydarzenia oraz pełna treść deklaracji są już dostępne na stronie internetowej Metropolii Krakowskiej. Zapraszamy do zapoznania się ze szczegółami inicjatywy. Więcej informacji na stronie www.metropoliakrakowska.pl



Wspólna przyszłość – co dalej?

Bezpieczeństwo żywnościowe to temat, który wymaga zaangażowania wielu podmiotów – samorządu, mieszkańców, organizacji pozarządowych i przedsiębiorców. Dzięki współpracy w ramach Metropolii Krakowskiej możliwe jest wdrażanie rozwiązań, które zwiększą dostęp do zdrowej żywności i zminimalizują ryzyko jej niedoborów w przyszłości.



Wesołe Święto Plonów, fot. SMK

Czy Metropolia Krakowska stanie się samowystarczalna w zakresie żywności?

To wyzwanie, ale podjęte już działania pokazują, że jest to możliwe. Kluczowe będą kolejne inicjatywy edukacyjne, rozwój miejskiego rolnictwa i wsparcie dla lokalnych producentów – wszystko po to, by mieszkańcy mogli cieszyć się zdrową żywnością na co dzień.

Przygotowanie: Sylwia Wrona



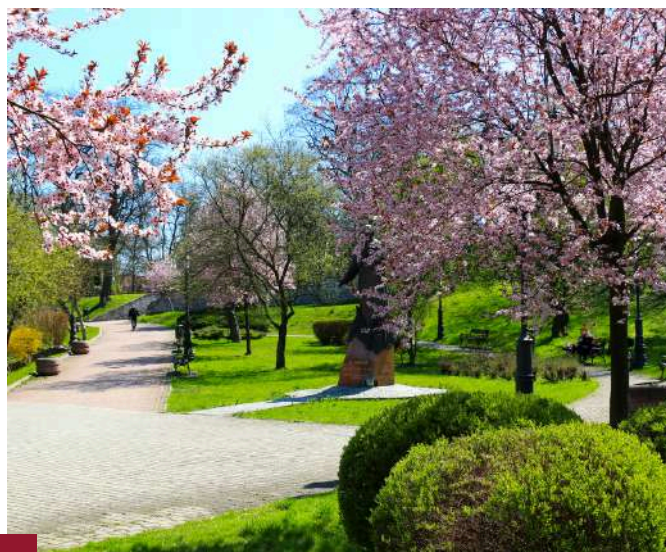
fot. Urząd Gminy Liszki



fot. Ela Marchewka



fot. Urząd Gminy Wielka Wieś



fot. Urząd Miasta i Gminy Wieliczka



fot. Urząd Gminy Michałowice



fot. Krzysztof Skrzybalski

Zielona Metropolia: jak projekt INTERLACE wpłynął na współpracę międzygminną?

Projekt INTERLACE, realizowany w ramach programu Horyzont 2020, dobiegł końca, pozostawiając trwały ślad w miastach Europy i Ameryki Łacińskiej. Przez cztery lata eksperci, samorządy i mieszkańcy, w tym Metropolia Krakowska, współpracowali nad odbudową oraz integracją ekosystemów miejskich. Dzięki warsztatom, innowacyjnym narzędziom i wymianie doświadczeń projekt przyczynił się do rozwoju błękitno-zielonej infrastruktury, poprawy jakości życia i zwiększenia odporności miast na zmiany klimatyczne. Przedstawiamy najważniejsze efekty projektu INTERLACE.

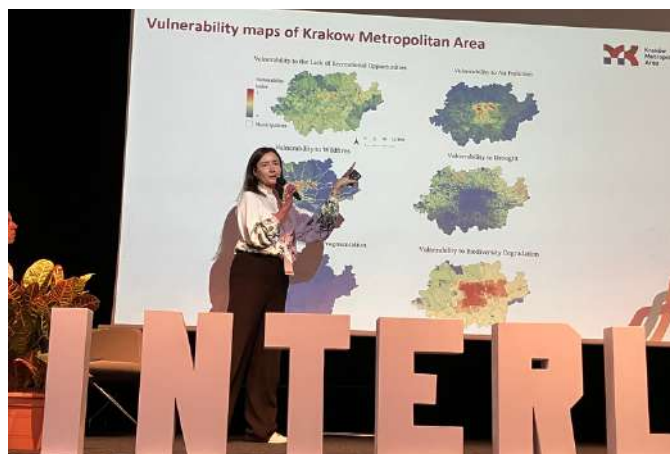
MAPY WRAŻLIWOŚCI

We współpracy z Uniwersytetem Autonomicznym w Barcelonie, Fundacją Sendzimira oraz pozostałymi partnerami projektu INTERLACE, opracowaliśmy mapy wrażliwości obszaru Metropolii Krakowskiej. Mapy te analizują podatność społeczeństw i ekosystemów na różnorodne zagrożenia klimatyczne, takie jak upały, susze, powodzie, pożary, fragmentacja siedlisk, degradacja bioróżnorodności, brak możliwości rekreacji, zanieczyszczenie powietrza oraz hałas. Mimo pewnych ograniczeń związanych z dostępnością danych, opracowanie to stanowi cenny punkt wyjścia do planowania rozwiązań opartych na przyrodzie i adaptacji do zmian klimatu w regionie.

STRATEGIA KLIMATYCZNA

W ramach podjętych działań opracowaliśmy i rozpoczęliśmy realizację założeń Strategii Klimatycznej na lata 2024-2030, mającej na celu redukcję emisji, dążenie do neutralności klimatycznej oraz zwiększenie odporności na skutki zmian klimatu. Analizy i konsultacje

koncentrowały się na obszarach takich jak melioracja, retencja, gospodarka wodno-ściekowa, błękitno-zielona infrastruktura, emisje i energia.



fot. SMK

BŁĘKITNO-ZIELONA PRZESTRZEŃ

Dodatkowo jedno z zadań w Planie działania dotyczącym współpracy w zakresie gospodarowania przestrzenią w Metropolii Krakowskiej poświęciliśmy działaniom na rzecz spójności błękitno-zielonej infrastruktury w polityce przestrzennej wobec istniejących i planowanych funkcji terenów. To również efekt naszego świadomego uczestnictwa w projekcie.

ZIELONY MINECRAFT

Zorganizowaliśmy innowacyjną inicjatywę „ Minecraft – budujemy razem zieloną Metropolię Krakowską!”, angażując uczestników w planowanie przestrzeni miejskiej poprzez popularną grę komputerową. Uczniowie szkoły podstawowej mieli okazję wirtualnie projektować ekologiczne rozwiązania, takie jak parki, ogrody deszczowe czy zielone dachy, co nie tylko promowało świadomość ekologiczną, ale także umożliwiło zebranie pomysłów na realne działania w przestrzeni miejskiej.



Fot. SMK

METROPOLIA W GRZE

Podjęliśmy się wyzwania przygotowania i udostępnienia mieszkańcom Metropolii Krakowskiej (i nie tylko!) edukacyjnej gry terenowej. Zabawa w parku miejskim w Skawinie połączyła naukę, ekologię oraz aktywność na świeżym powietrzu, zachęcając do odkrywania sposobów, w jakich natura może pomóc w rozwiązywaniu problemów środowiskowych i społecznych.

OGRODY DESZCZOWE

W ramach projektu INTERLACE zorganizowano trzy warsztaty dotyczące udziału społecznego i budowy metropolitalnych ogrodów deszczowych.



Fot. SMK

Uczniowie trzech szkół Metropolii Krakowskiej (w gminach Czernichów, Igołomia-Wawrzeńczyce i Skawina) mieli okazję nie tylko poszerzyć swoją wiedzę na temat zarządzania wodą opadową, ale także w praktyce stworzyć ogrody deszczowe, które działają jak naturalne filtry, sprzyjają bioróżnorodności i zmniejszają ryzyko powodzi.

WYSZUKIWARKA ŚRODKÓW

Jednym z narzędzi wypracowanych w ramach projektu jest wyszukiwarka środków na realizację projektów z zakresu błękitno-zielonej infrastruktury. Pomaga gminom Metropolii Krakowskiej (ale nie tylko!) w znajdowaniu dostępnych możliwości finansowania inwestycji proekologicznych, co przyczynia się do zwiększenia atrakcyjności regionu i poprawy jakości życia mieszkańców. Witryna jest wsparciem samorządów w skutecznym planowaniu inwestycji na rzecz zrównoważonego rozwoju.

KLIKNIJ I POBIERZ IMPULSE PAPERS

Impulse Papers opracowane w ramach działań Metropolitalnej Grupy Działania INTERLACE to innowacyjna wyszukiwarka środków finansowych. Narzędzie to pomaga samorządom w znalezieniu funduszy na projekty oparte na przyrodzie, eliminując bariery finansowe i ułatwiając realizację zielonych inicjatyw.



SPOTKANIA I KONFERENCJE

Na spotkaniach konsorcjum w Krakowie, Chemnitz (Niemcy), Envigado (Kolumbia), Granollers (Hiszpania) oraz międzynarodowych konferencjach poszerzaliśmy wiedzę o doświadczenia innych krajów. Ponadto wzięliśmy udział w wielu spotkaniach na łączach internetowych, by razem uczyć się jak wdrażać rozwiązania sprzyjające lepszej, zielonej przyszłości.



Fot. INTERLACE PROJECT

Projekt INTERLACE promował wymianę doświadczeń między miastami oraz angażowanie społeczności lokalnych w działania na rzecz zrównoważonego rozwoju.

Dzięki takim inicjatywom Metropolia Krakowska staje się partnerem do rozmów o innowacyjnych rozwiązaniach opartych na naturze, dążących do stworzenia bardziej odpornych i przyjaznych środowisku przestrzeni miejskich.



Fot. INTERLACE PROJECT

Dziękujemy wszystkim partnerom za udział i wspólną realizację celów przez ponad 4 lata! Wierzymy, że dziedzictwo i siła wartości projektu INTERLACE nie tylko przetrwa, ale przyniesie kolejne korzyści w postaci zrównoważonego rozwoju odpornych miast i społeczności!

Przygotowanie: Karolina Baron

Zobacz wszystkie produkty projektu INTERLACE:



INTERLACE
RESTORING URBAN ECOSYSTEMS
RECUPERANDO ECOSISTEMAS URBANOS



PROJEKT comanage

Nad czym pracujemy?

Projekt COMANAGE wspiera rozwój energetyki obywatelskiej, oferując nowoczesne narzędzia, w tym Otwartą Platformę COMANAGE, która ułatwia zarządzanie społecznościami energetycznymi i promuje lokalne, ekologiczne inicjatywy.

Aktualności z realizacji projektu COMANAGE znajdziesz na stronie internetowej SMK:



Zmiany w „Czystym Powietrzu” i kontrole palenisk w Metropolii Krakowskiej 2024

Program „Czyste Powietrze” powróci 31 marca 2025 roku w nowej odsłonie, z istotnymi zmianami mającymi na celu lepszą ochronę beneficjentów i skuteczniejsze wsparcie gospodarstw domowych. Tymczasem gminy Metropolii Krakowskiej nie zwalniały tempa – w 2024 roku konsekwentnie prowadziły kontrole palenisk, realizując założenia Programu ochrony powietrza województwa małopolskiego.

Pod koniec listopada zeszłego roku program „Czyste Powietrze” został nagle wstrzymany. Narodowy Fundusz Ochrony Środowiska i Gospodarki Wodnej (NFOŚiGW) uzasadnił przerwę w przyjmowaniu wniosków koniecznością wprowadzenia zmian mających na celu poprawę jego funkcjonowania oraz zabezpieczenie polskich gospodarstw domowych przed nadużyciami.

NOWE ZASADY W PROGRAMIE „CZYSZTE POWIETRZE”

Większe wsparcie dla najuboższych gospodarstw

W nowej odsłonie program ma być lepiej dostosowany do potrzeb gospodarstw domowych zagrożonych ubóstwem energetycznym. Dla tej grupy beneficjentów, która zmaga się zarówno z niskimi dochodami, jak i niskim standardem energetycznym budynku, zostanie wprowadzony najwyższy poziom dofinansowania.

Operatorzy programu

Istotną zmianą jest uruchomienie ogólnopolskiego programu operatorów, których zadaniem będzie wspieranie beneficjentów kwalifikujących się do najwyższego i podwyższonego poziomu

dofinansowania. Operatorami będą mogły zostać gminy, banki, organizacje pozarządowe lub audytorzy energetyczni. Porozumienie pomiędzy operatorem a NFOŚiGW określi zakres zadań, obowiązków, a także skalę wynagrodzenia.

Nowe standardy energetyczne budynków

Kolejna zmiana dotyczy wprowadzenia standardów energetycznych budynków, które będą musiały zostać osiągnięte w celu otrzymania określonego poziomu dofinansowania. Dodatkowo zostanie wdrożony system limitów kosztów, mający na celu przeciwdziałanie sztucznemu ich zawyżaniu.

Zabezpieczenia przed nadużyciami

Aby zapobiec przypadkom przepisywania nieruchomości na inną osobę w celu uzyskania najwyższego poziomu dofinansowania, wprowadzony zostanie wymóg posiadania nieruchomości przez co najmniej trzy lata przed złożeniem wniosku. Od tej zasady przewidziano wyjątek dla przypadków dziedziczenia nieruchomości w drodze spadku.



Fot. Canva

To tylko niektóre z kluczowych zmian zaproponowanych przez NFOŚiGW. Ostateczna wersja programu, uwzględniająca wszystkie zmiany, zostanie opublikowana przed jego ponownym uruchomieniem, które nastąpi 31 marca 2025 r.

DZIAŁANIA GMIN METROPOLII KRAKOWSKIEJ

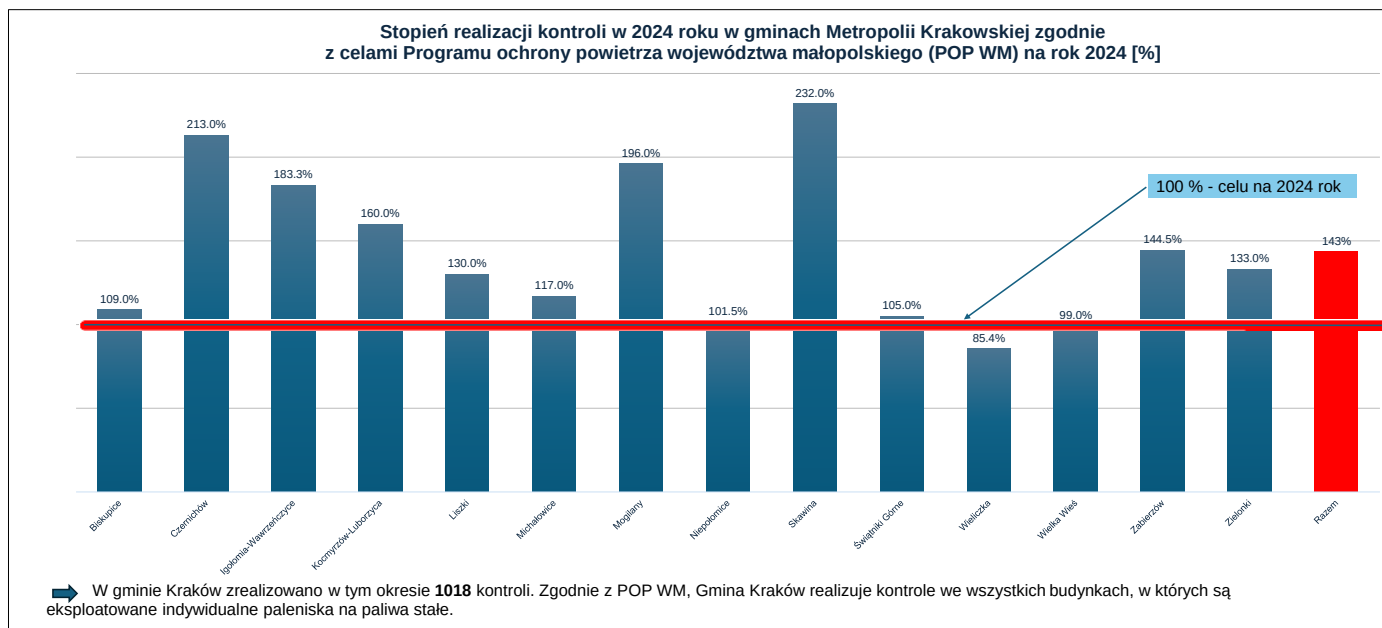
Nagle zawieszenie programu „Czyste Powietrze” wywołało duże zaniepokojenie wśród gmin Metropolii Krakowskiej. W odpowiedzi na tę sytuację gminy przyjęły wspólne stanowisko, apelując o jak najszybsze wznowienie naboru wniosków i zadeklarowały gotowość do współpracy z instytucjami odpowiedzialnymi za jego realizację.

Wywiązując się z tego zobowiązania gminy Metropolii aktywnie uczestniczyły w konsultacjach programu, przekazując swoje uwagi i propozycje do NFOŚiGW.

Podkreślali w nich znaczenie usprawnienia procedur oraz konieczność zapewnienia długofalowego wsparcia dla mieszkańców decydujących się na wymianę starych źródeł ciepła. Program „Czyste Powietrze” odgrywa kluczową rolę w walce z niską emisją, dlatego samorządy konsekwentnie dążą do jego kontynuacji.

Pomimo wstrzymania programu gminy Metropolii Krakowskiej nie zaprzęstały realizacji zaplanowanych działań kontrolnych. W 2024 roku przeprowadzono łącznie **3 906 kontroli**, zgodnie z celami Programu ochrony powietrza województwa małopolskiego. Większość gmin przekroczyła zakładane cele, niektóre nawet dwukrotnie. Straż miejska, straż gminna oraz upoważnieni pracownicy urzędów sprawdzali przede wszystkim, czy nie dochodzi do spalania odpadów lub węgla niskiej jakości oraz czy urządzenia grzewcze spełniają wymagania wynikające z lokalnych regulacji antyśmogowych.

Przygotowanie: Bartłomiej Smenda

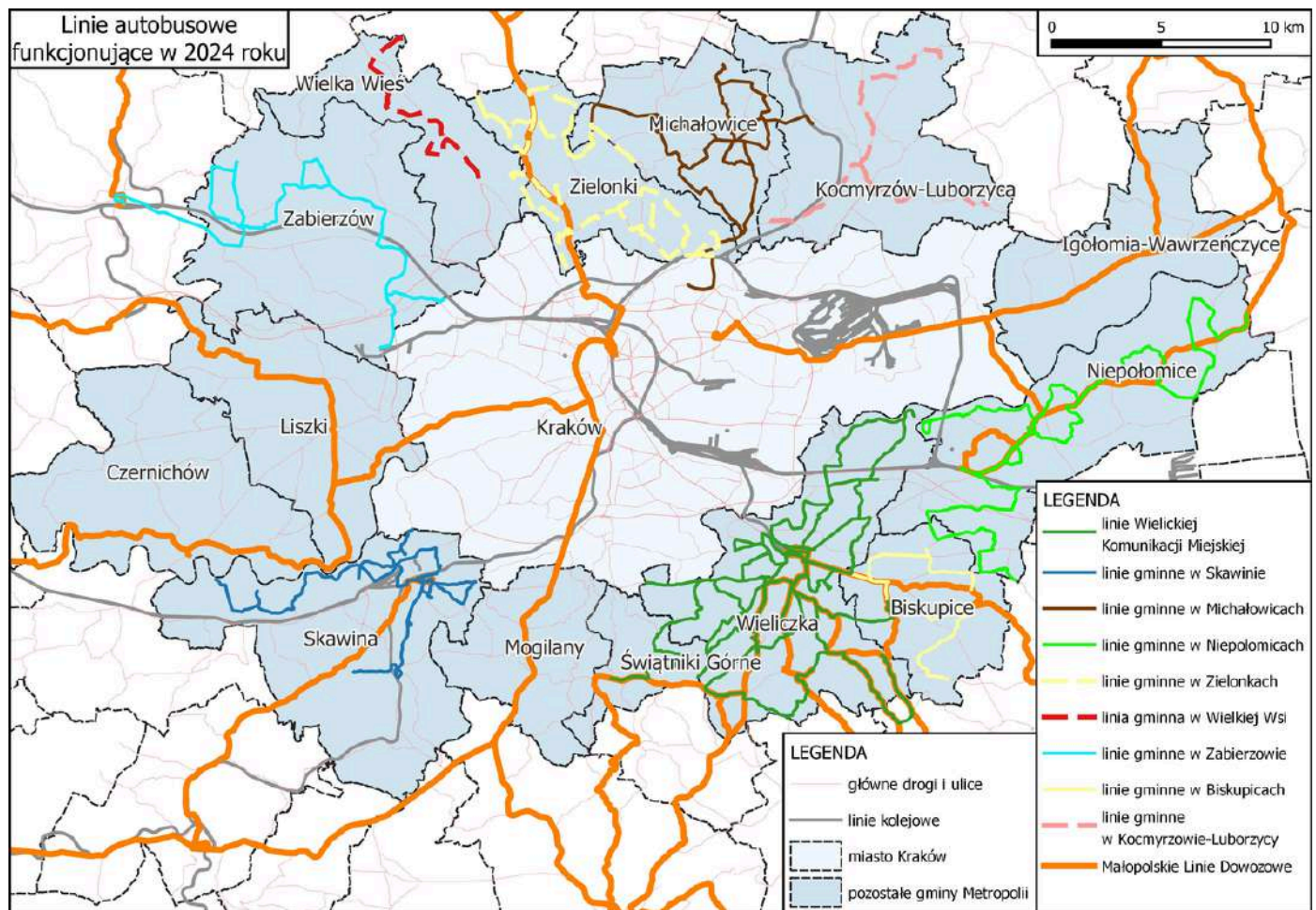


Rozwój gminnych i wojewódzkich linii autobusowych na terenie Metropolii Krakowskiej w latach 2024 i 2025

Organizowany przez podkrakowskie gminy i Województwo Małopolskie transport autobusowy podlega ciągłym zmianom, dostosowując się do zaistniałych sytuacji.

Systemy regionalnych i lokalnych linii autobusowych w Małopolsce, wspierane dofinansowaniem z Funduszu Rozwoju Przewozów Autobusowych, podlegają nieustannym zmianom. Starają się one odpowiadać na wyzwania zarówno w zakresie

organizacyjno-finansowym, jak i postępującej suburbanizacji terenów podmiejskich Metropolii Krakowskiej. Analiza rozwoju tych sieci autobusowych z roku 2023 i początku roku 2024 zawarta została w nr 1/2024 Magazynu metropolitalnego.



Źródło: opracowanie własne z wykorzystaniem danych przestrzennych – OpenStreetMap, Geoportal krajowy

Rozwój transportu w 2024 roku

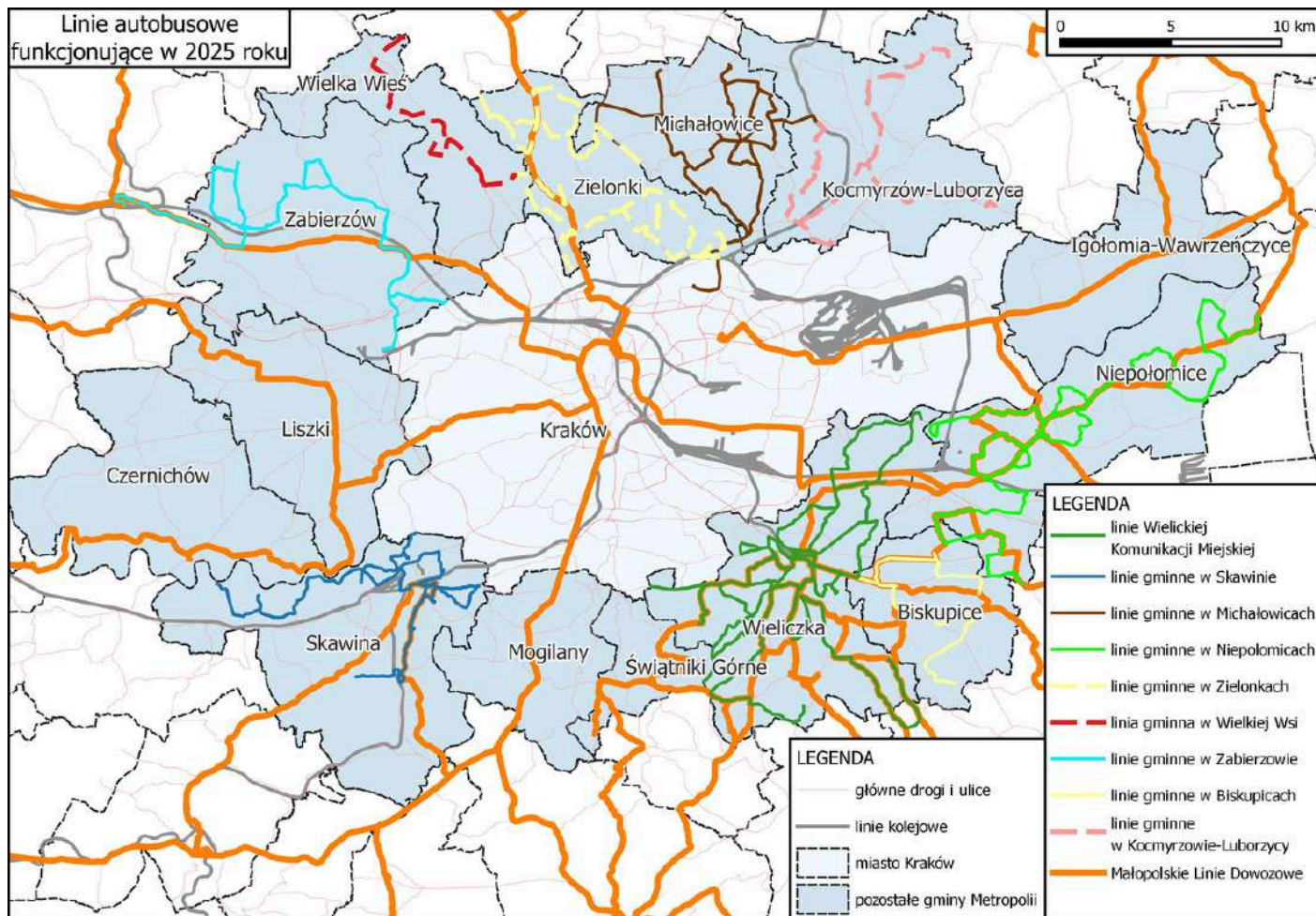
Pod koniec roku 2024 na terenie Metropolii Krakowskiej funkcjonowało 17 wojewódzkich Małopolskich Linii D dowozowych (MLD). Gminny transport autobusowy funkcjonował w dziewięciu podkrakowskich jednostkach samorządu terytorialnego.

Nowe systemy obejmujące 2-3 linie autobusowe zostały stworzone w gminach Biskupice, Zabierzów i Kocmyrzów-Luborzyca. Ponadto na terenie gminy Skawina uruchomiono w ciągu ostatniego roku jedną nową linię autobusową. W gminie Wieliczka w zeszłym roku uruchomiono

kolejną nową linię autobusową zwiększając siatkę połączeń do 13 linii, jednak koszty jej funkcjonowania zmusiły gminę do częściowej zmiany w polityce transportowej.

Zmiany i nowe połączenia w 2025 roku

W bieżącym roku zmniejszono liczbę linii wielickich do dziesięciu, a trasy wycofanych linii przejęły Małopolskie Linie D dowozowe. Linie S1, K1 i C1 zastąpiły nowa linia A19 łącząca gminy Świątyniki Górne, Wieliczka, Biskupice, Niepołomice i Gdów oraz zmodyfikowane



Źródło: opracowanie własne z wykorzystaniem danych przestrzennych – OpenStreetMap, Geoportal krajowy

trasy linii A16 i A17. Ponadto zmieniono trasy linii G1 i P1 przekształcając je w linie G4 i P2.

Województwo uruchomiło również kolejne 2 linie MLD. Kursująca z Chrzanowa do Krakowa linia A42 jest pierwszą linią MLD przebiegającą przez gminy Zabierzów i Wielka Wieś. Linia A53 łączyła m.in. Zawoję, Suchą Beskidzką i Sułkowice ze Skawiną. Ponadto linię A18 wydłużono do Niepołomic, a linię nocną A26 z Bochni przez Niepołomice do Krakowa.

Spośród nowych linii autobusowych uruchomiono jeszcze jedną linię B3 na terenie gminy Kocmyrzów-Luborzyca. Zmiany przebiegu części linii nastąpiły w gminie Michałowice (M1, M3, M4) oraz gminie Niepołomice (T1, T3, T4).

Wszystkie linie funkcjonujące w 2024 roku oraz zmiany mające miejsce na początku 2025 roku zostały pokazane na rysunkach i opisane w tabeli.

Powyższa analiza pokazuje stały rozwój gminnych i wojewódzkich linii dowozowych oraz na przykładzie Wieliczki współpracę pomiędzy gminnym i wojewódzkim organizatorem transportu publicznego w zakresie wprowadzania płynnych zmian w siatce połączeń. Ma to szczególne znaczenie przy wspólnych pracach nad integracją rozkładów jazdy i poprawą dostępności do transportu publicznego w przyszłości.

Przygotowanie: Łukasz Kotuła

GMINA/WOJEWÓDZTWO	LINIE AUTOBUSOWE (NA TERENIE METROPOLII KRAKOWSKIEJ)		
	2023	2024	2025
Wieliczka	B2, C1, D2, G1, G3, J1, K1, P1, R2, S1, W1, Z1	B2, C1, D2, G1, G3, J1, K1, L1, P1, R2, S1, W1, Z1	B2, D2, G3, G4, J1, L1, P2, R2, W1, Z1
Skawina	P, S1, S2, S3, S4	S1, S2, S3, S4, S5	
Michałowice	M1, M2, M3	M1, M2, M3, M4	
Niepołomice	1, 2, Chobot – Kraków	T1, T2, T3, T4	
Zielonki	W1, W2, W3	W1, W2, W3, W4, W5, W6	
Wielka Wieś	Czajowice – Szyce	Czajowice – Szyce – Giebułtów	
Biskupice	-	BIS1, BIS2	
Zabierzów	-	GZ2, G31, GZ31	
Kocmyrzów-Luborzyca	-	B1, B2	B1, B2, B3
Małopolskie	ALD: A1, A2, A6, A7, A8, A9, A12, A13, A14, A16, A17, A18	MLD: A1, A2, A6, A7, A8, A9, A12, A13, A14, A16, A17, A18, A37, A40, A43, A44, A50	MLD: A1, A2, A6, A7, A8, A9, A12, A13, A14, A16, A17, A18, A19, A26, A37, A40, A42, A43, A44, A50, A53

Źródło: opracowanie własne na podstawie danych o liniach autobusowych

10 lat rozwoju Szybkiej Kolei Aglomeracyjnej

W grudniu 2024 r. minęło 10 lat, od kiedy na terenie Województwa Małopolskiego funkcjonuje system Szybkiej Kolei Aglomeracyjnej (SKA).

Szybka Kolej Aglomeracyjna (SKA) jest szynowym systemem transportowym funkcjonującym na terenie województwa małopolskiego, zarządzanym przez Województwo jako Organizatora transportu publicznego w myśl ustawy o publicznym transporcie zbiorowym (wiodący operator: Koleje Małopolskie sp. z o.o.). SKA obejmuje następujące linie komunikacyjne:



SKA1: Kraków Lotnisko – Kraków Główny – Wieliczka Rynek-Kopalnia;



SKA2: Sędziszów – Kraków Główny – Skawina - Oświęcim;



SKA3: Oświęcim – Trzebinia – Kraków Główny – Tarnów;



Fot. SMK



Fot. UMWM

Pociągi Kolei Małopolskich obsługują ponadto trasy w relacjach Kraków Główny – Nowy Sącz, Kraków Główny – Jasto, Jasto – Krynica Zdrój, Kraków Główny – Zakopane.

SKA w liczbach

W pierwszej dekadzie funkcjonowania Szybka Kolej Aglomeracyjna odegrała kluczową rolę w rozwoju transportu regionalnego, łącząc poszczególne obszary Małopolski (w tym gminy Metropolii Krakowskiej) i poprawiając jakość podróży.

Początek rozwoju systemu SKA w Małopolsce datuje się na grudzień 2014 r., kiedy to w swoją pierwszą trasę wyruszył pociąg linii SKA1 na trasie Kraków Główny - Wieliczka Rynek Kopalnia. Następnie w kolejnych latach liczba linii



Fot. UMWM

oraz kursów zwiększała się, podobne tendencje obserwowane były w stosunku do liczby przewożonych pasażerów. W 2014 roku w Małopolsce zostało przewiezionych ponad 7 mln pasażerów, w 2024 już ponad 26,5 mln. Łącznie pociągami SKA w latach 2014-2024 przewiezionych zostało 61 mln pasażerów, Województwo Małopolskie ma obecnie największą dynamikę wzrostu liczby odprawianych pasażerów (na podstawie danych Urzędu Transportu Kolejowego).



Fot. T. Zwoleński

Łukasz Smółka

Marszałek Województwa Małopolskiego

14 grudnia 2014 to ważna data nie tylko dla mnie, ale także dla tysięcy mieszkańców Małopolski, którzy każdego dnia wsiadają do pociągów, by szybko, komfortowo i bezpiecznie dojechać do pracy, szkoły czy na uczelnię z różnych zakątków regionu. Tego dnia w podróż na trasie Wieliczka Rynek-Kopalnia – Kraków Główny wyruszył pierwszy pociąg Kolei Małopolskich linii SKA1. W przeciągu 10 lat Województwo Małopolskie uruchomiło łącznie trzy linie Szybkiej Kolei Aglomeracyjnej.

Wcześniej, przez lata podróż pociągiem kojarzyła się raczej z opóźnieniami i ofertą niedostosowaną do potrzeb. Nic więc dziwnego, że pasażerowie zamiast kolei wybierali, samochody i autobusy. Pojawienie się Szybkiej Kolei Aglomeracyjnej skutecznie zmieniło ich spojrzenie na kolej. Liczba kursów i połączeń zaczęła znacząco wzrastać. Podobnie jak liczba pasażerów. W 2014 roku pociągi wybierało jedynie 7 mln osób, obecnie podróżuje nimi po regionie ponad 26,5 mln pasażerów.

Dla większego komfortu podróżnych uzupełniliśmy system kolejowy siecią połączeń autobusowych realizowanych w ramach Małopolskich Linii Dowozowych. To jednak nie jest nasze ostatnie słowo, w planach mamy zakup kolejnych nowoczesnych pociągów i nieustanne rozwijanie siatki połączeń, tak by zapewnić mieszkańcom i turystom najlepszą ofertę przewozową w kraju.

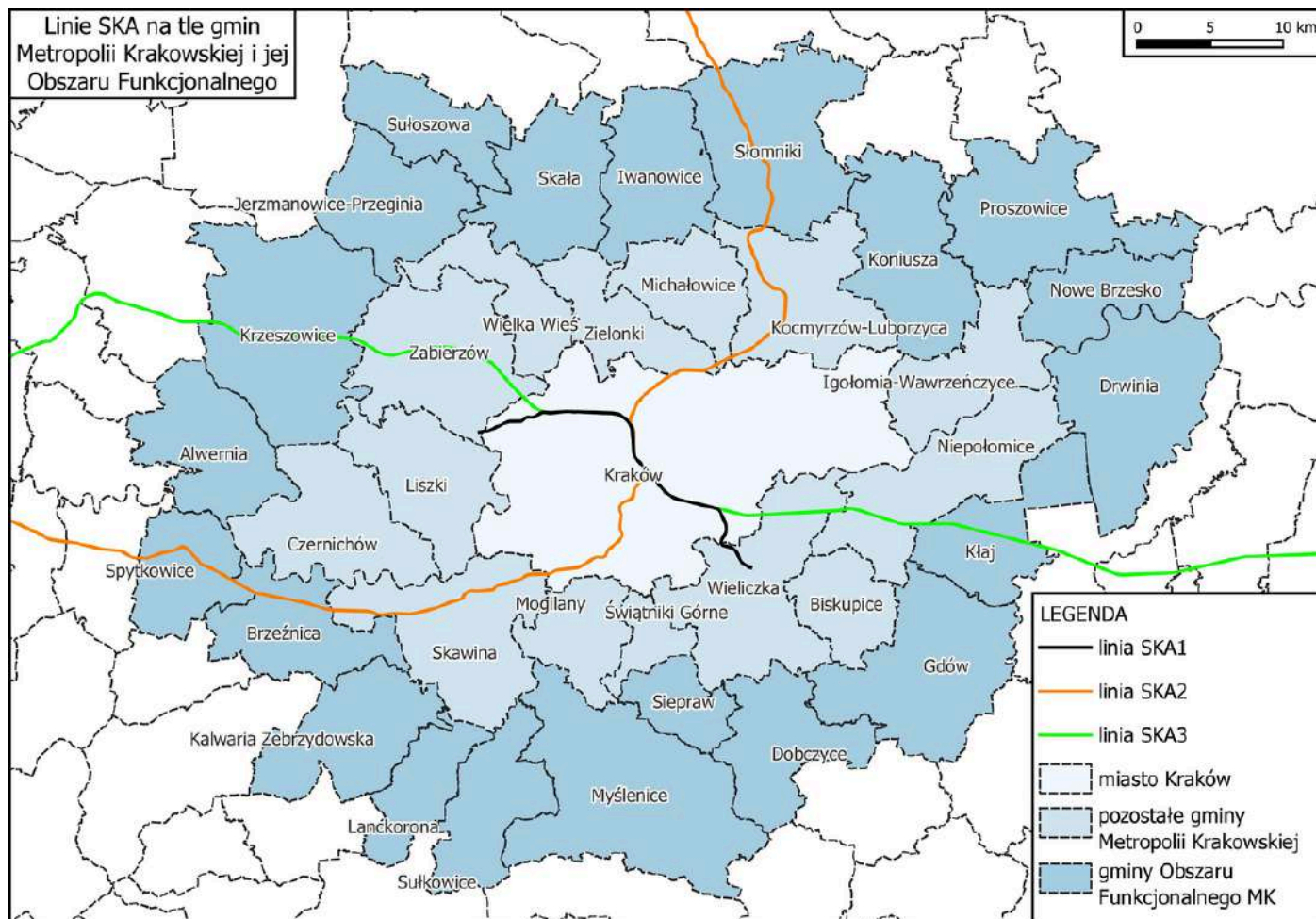
Uzupełnienie systemu kolejowego (w lokalizacjach pozbawionych dostępu do Szybkiej Kolei Aglomeracyjnej) stanowią połączenia autobusowe w ramach systemu Małopolskich Linii Dozowowych. Obecnie pasażerowie mogą korzystać z 55 linii, które każdego dnia obsługują 93 pojazdy.

Dziś i w przyszłości

Szybka Kolej Aglomeracyjna stanowi rdzeń systemu transportowego Metropolii Krakowskiej wraz z jej Obszarem Funkcjonalnym. Jej dalszy rozwój pozwoli na zwiększanie poziomu wykorzystywania przez pasażerów

zrównoważonych form przemieszczania się w codziennych podróżach, będzie również stymulantem rozwoju połączeń dowozowych i przez to przyczyni się do stworzenia spójnej sieci obejmującej zarówno transport szynowy, jak i autobusowy. Dodatkową zachętę dla pasażerów do wykorzystywania kolei w codziennych podróżach stanowi oferta Biletu Metropolitalnego i Małopolskiego Biletu Zintegrowanego, dzięki którym mieszkańcy regionu mogą podróżować na jednym bilecie pociągami, autobusowymi liniami dowozowymi, autobusami i tramwajami.

Przygotowanie: Paweł Guzek



Źródło mapy: opracowanie własne na podstawie danych Geoportalu krajowego oraz OpenStreetMap

Skawiński Dworzec Kolejowy – 41 050 powodów do dumy!

Dworzec Kolejowy w Skawinie – miejsce, które niegdyś swoim zaniedbanym wyglądem przypominało, że czas świetności na kolei dawno minął. Dziś – wizytówka Skawiny i główne centrum komunikacyjne wokół którego toczy się życie.

Jeszcze kilka lat temu widok Dworca PKP w Skawinie był istic przynębiający. Okna zabite deskami, wokół krzaki i zarośla, a pociągi zatrzymujące się na mocno zaniedbanych peronach można było policzyć na palcach dwóch rąk. Zresztą kolej nie była wówczas żadną konkurencją dla transportu samochodowego. Podróż pociągiem ze Skawiny do centrum Krakowa wiodła przez stację PKP w Płaszowie i trwała zdecydowanie dłużej niż jazda samochodem. Jednak wraz z nastaniem czasów, kiedy na nowo zaczęto inwestować w kolej, w Skawinie zrodził się pomysł, by zabytkowy Dworzec w centrum miasta wyremontować.



Fot. UMiG w Skawinie

– Decyzja o budowie kolei pod koniec XIX wieku dała Skawinie ogromny impuls rozwojowy, który trwał przez wiele lat. Później przyszły gorsze czasy, kolej zaczęła podupadać i tracić na znaczeniu – mówi burmistrz Miasta i Gminy Skawina Norbert Rzepisko. – Kilkanaście lat temu zapadły jednak



Fot. UMiG w Skawinie

decyzje, by od nowa postawić na transport kolejowy i dziś widzimy tego efekty. Chcąc podążać za tym trendem jako samorząd gminy Skawina zaczęliśmy inwestować w infrastrukturę wokół linii kolejowych, na czele z naszym skawińskim Dworcem, który pełni dziś wiele istotnych funkcji – podkreśla burmistrz Rzepisko.

Książka i kawa

Obecnie budynek Dworca w Skawinie jest istną peretką, gdzie na co dzień wiele się dzieje. Od rana do wieczora przemieszcza się tędy mnóstwo podróżnych. W wyremontowanym budynku Dworca znajduje się również siedziba Miejskiej Biblioteki Publicznej w Skawinie.

Jak to w bibliotece – można tam wypożyczyć dobrą książkę, a wybór jest naprawdę duży: 42822 zbiorów oraz 959 zbiorów specjalnych: audiobooków, gier planszowych. Tylko w ubiegłym roku bibliotekę odwiedziło blisko 65 tysięcy osób wypożyczając przy tym prawie 58 tysięcy pozycji.

Będąc w budynku skawińskiego Dworca trudno nie skusić się na pyszną kawę lub słynną butkę ze śledziem w kawiarni Live Book Cafe – jedynej takiej w całej Polsce, prowadzonej przez instytucję biblioteczną. Skawińska biblioteka jest również wyjątkowa pod tym względem, że bez problemu możemy przechadzać się pomiędzy regałami pełnymi książek, trzymając w ręce kubek z kawą lub herbatą.

Miejsce spotkań

To jednak nie wszystko. Miejska Biblioteka Publiczna w Skawinie jest również miejscem wielu wydarzeń. W 2024 roku zorganizowano w niej 23 imprezy z 3196 uczestnikami, w tym Małopolską Noc Naukowców, spotkania autorskie, warsztaty, wernisaże, zajęcia komputerowe dla seniorów i dzieci. W ubiegłym roku Biblioteka zorganizowała blisko 300 godzin zajęć edukacyjnych i warsztatów dla dzieci i młodzieży. W zajęciach udział wzięło ponad 5500 uczestników. Warto przy tym zaznaczyć, że wszystkie zajęcia są zupełnie bezpłatne!



Fot. UMiG w Skawinie



Fot. UMiG w Skawinie

Centrum komunikacyjne z rekordowym uznaniem

Z miejsca które mieszkańcy omijali szerokim łukiem skawiński Dworzec stał się miejscem tętniącym życiem. Najlepszym dowodem na to, jak istotnym punktem na mapie miasta jest dla mieszkańców Skawiny ich Dworzec świadczy fakt, że w cuglach wygrał on plebiscyt „Inwestycje, które zmieniły Małopolskę. 20 lat w Unii Europejskiej”. 41 050 głosów okazało się rekordowym wynikiem nie tylko w swoim subregionie, ale w całym plebiscycie.

Dworzec w Skawinie jest również swoistym centrum komunikacyjnym – obok znajduje się parking Park&Ride mogący pomieścić 500 samochodów. W pobliżu Dworca znajduje się pętla autobusowa, gdzie dojeżdżają autobusy MPK, Małopolskich Linii Dostawczych z gmin ościennych (Kalwaria Zebrzydowska, Sułkowice), a także słynne już skawińskie „S-ki”, które zyskują coraz większą popularność wśród mieszkańców.

Artykuł powstał we współpracy z Urzędem Miasta i Gminy w Skawinie



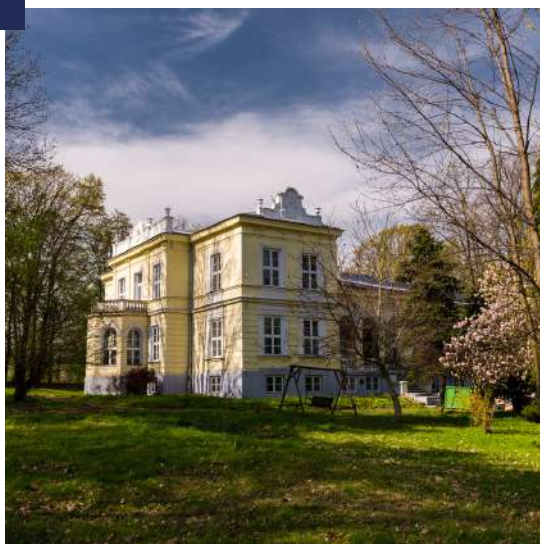
Skawina
Miasto i Gmina



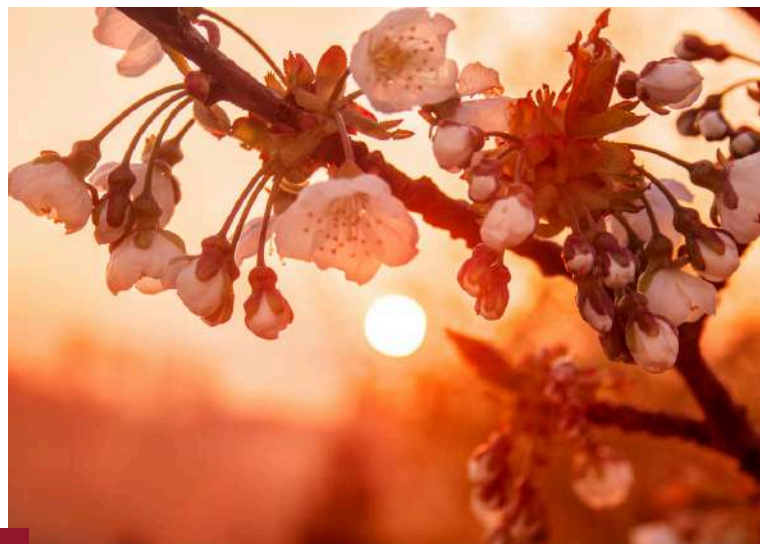
fot. Krzysztof Skrzybalski



fot. Urząd Gminy Zabierzów



fot. Urząd Gminy Michałowice



fot. Urząd Gminy Liszki



fot. Urząd Gminy Wielka Wieś



fot. Ela Marchewka

Dobra passa Metropolii Krakowskiej

Metropolia Krakowska to kluczowy ośrodek gospodarczy regionu, który dzięki strategicznemu położeniu, rozwiniętej infrastrukturze i wykwalifikowanej kadrze przyciąga inwestorów. Wzrost inwestycji sprzyja tworzeniu miejsc pracy, poprawie jakości życia mieszkańców oraz wzmacnia konkurencyjność i innowacyjność regionu.

Przetomowe inwestycje w różnych sektorach

Projekty realizowane na terenie Metropolii Krakowskiej obejmują różnorodne sektory – od nowoczesnych technologii, przez przemysł, aż po infrastrukturę i usługi. Wiele z nich dotyczy innowacyjnych rozwiązań, które mają szansę zrewolucjonizować lokalny rynek. Korzystne dla firm możliwości oferuje współpraca z Krakowskim Parkiem Technologicznym w oparciu o program Polskiej Strefy Inwestycyjnej (PSI).



PSI to forma wsparcia dla firm planujących nowe inwestycje. Nowa inwestycja w ramach PSI umożliwia przedsiębiorcy zwolnienie z podatku dochodowego CIT lub PIT, na okres 14 lub 15 lat. Inwestycja może zostać usytuowana zarówno na terenach prywatnych jak i publicznych.

Dzięki wsparciu PSI przedsiębiorstwa nie tylko zwiększają swoje możliwości produkcyjne, ale również tworzą wysokopłatne miejsca pracy oraz wspierają rozwój lokalnych poddostawców.

CZYTAJ WIĘCEJ O PSI:



[Informacje podstawowe | Krakowski Park Technologiczny](#)



Ministerstwo
Rozwoju i Technologii

[Polska Strefa Inwestycji w 2024 r. - Ministerstwo Rozwoju i Technologii - Portal Gov.pl](#)

PRZYKŁADY DYNAMICZNEGO ROZWOJU FIRM DZIĘKI WSPARCIU PSI W METROPOLII KRAKOWSKIEJ

Etyflex sp. z o.o. zwiększa zdolności produkcyjne dzięki nowoczesnym maszynom fleksograficznym.

Euronova inwestuje w Kokotowie (Gmina Wieliczka), budując halę fabryczną i wdrażając robotykę.

Krakodlew S.A. przeznaczą 8,5 mln zł na nowy piec do wytapiania żeliwa, zwiększając moce odlewnicze.

Lajkonik Snacks Sp. z o.o. rozwija zakład w Skawinie, modernizując linie produkcyjne i wprowadzając nowe produkty.

Stryker Poland Manufacturing sp. z o.o. rozwija fabrykę sprzętu medycznego w Skawinie jako część globalnej Grupy Stryker.

FCA Poland S.A. w Niepołomicach korzysta z ulg podatkowych na modernizację linii produkcyjnych.

Fabryka Kart Trefl-Kraków sp. z o.o. w Podłężu (Gmina Niepołomice) rozbudowuje zakład i inwestuje w nowe maszyny.

Wpływ na lokalną społeczność i gospodarkę

Inwestycje stanowią kluczowy impuls rozwoju dla społeczności lokalnych Metropolii Krakowskiej. Realizowane inwestycje nie tylko przyczyniają się do powstania nowych miejsc pracy, ale także wzmacniają konkurencyjność regionu oraz podnoszą standard życia jego mieszkańców. Inicjatywy te będą katalizatorem

ożywienia gospodarczego – pobudzając zarówno innowacyjne sektory technologiczne, jak i tradycyjne branże przemysłowe. Dzięki temu rynek pracy zyska na różnorodności. Efektem będzie nie tylko dynamicznie rozwijająca się gospodarka, ale także region o podwyższonym prestiżu i konkurencyjności, co przekłada się na lepsze perspektywy dla mieszkańców Metropolii.

Kraków liderem inwestycji i biznesu

Status Krakowa jako wiodącego centrum usług biznesowych i technologicznych w Europie potwierdzają liczne raporty i analizy rynku. Miasto stało się strategicznym ośrodkiem dla globalnych korporacji, co czyni je jednym z kluczowych hubów technologicznych na kontynencie.

Według raportu „Krakow IT Market Map 2024” Kraków w ciągu ostatniej dekady stał się **wiodącym centrum technologicznym w Europie** i centralną lokalizacją dla światowych korporacji z branży usług biznesowych i technologii. Miasto znalazło się na podium w niezależnym rankingu fDi Intelligence: Europejskie Miasta i Regiony Przyszłości 2025. W ocenie globalnej wśród dużych miast to Kraków został oceniony najlepiej spośród miast polskich, awansując i zajmując trzecią pozycję.

Miasto kolejny rok z rzędu utrzymuje również w rankingu ABSL **pozycję lidera w kategorii zasobów wysoko wykwalifikowanej kadry**, kluczowej z perspektywy rozwoju sektora w oparciu o usługi. Regularnie honorowane jest także tytułem „**Gmina na 5!**” przyznawanym na podstawie wyników badań prowadzonych w Instytucie Przedsiębiorstwa przy Kolegium Nauk o Przedsiębiorstwie SGH w Warszawie. Badania dotyczą działań poszczególnych gmin w zakresie obsługi przedsiębiorców.



Krakowski sektor nowoczesnych usług dla biznesu (BSS) liczy obecnie 288 firm, zatrudniających 101 tys. pracowników. W ciągu ostatnich kilkunastu miesięcy w Krakowie powstało 9 nowych centrów usług biznesowych, a prognozowana liczba miejsc pracy w sektorze na I kwartał 2025 r. zakłada wzrost zatrudnienia o co najmniej 3 tys.

Przyszłość Metropolii Krakowskiej w świetle nowych inwestycji

Dynamiczny rozwój w sektorach technologii, przemysłu i usług sprawia, że obszar Metropolii Krakowskiej przyciąga uwagę kolejnych inwestorów, co może skutkować powstawaniem nowych projektów i inicjatyw. W efekcie, synergiczne działanie wielu branż oraz wzajemne wsparcie między przedsiębiorstwami tworzy efekt kuli śnieżnej – sukces jednej inwestycji staje się motorem napędowym dla kolejnych, co ostatecznie prowadzi do stałego i zrównoważonego wzrostu gospodarczego regionu.



Fot. SMK

W dłuższej perspektywie realne jest utrwalenie pozycji Metropolii Krakowskiej jako kluczowego gracza na mapie gospodarczej kraju, przy jednoczesnym wzroście atrakcyjności obszaru zarówno dla inwestorów krajowych, jak i zagranicznych.

*Przygotowanie: Natalia Rozpędzik,
Anna Rychły-Mierzwa*

VI Sezon Wielkowiejskiego Targu

Wielkowiejski Targ to wyjątkowe miejsce, które łączy tradycję z nowoczesnością, oferując możliwość zakupu lokalnych produktów spożywczych oraz rękodzieła. To przestrzeń, w której prezentowane są zwyczaje podkrakowskiej wsi, niematerialne dziedzictwo kulturowe oraz regionalna sztuka i atrakcyjna propozycja spędzenia wolnego czasu w malowniczym otoczeniu Parku Ojcowskiego. Jako wydarzenie cykliczne, promuje przedsiębiorczość, innowacje oraz działania z zakresu ekonomii społecznej. To również miejsce spotkań i integracji mieszkańców Metropolii Krakowskiej, gdzie odbywają się liczne warsztaty, szkolenia, koncerty oraz obywatelskie panele dyskusyjne, realizowane w ramach koncepcji Mądrych Wiosek i Przedmieść (Smart Villages, Suburbs). Organizatorem Wielkowiejskiego Targu jest wspierana przez instytucje kultury i stowarzyszenia gmina Wielka Wieś.

Podczas ubiegłorocznej edycji Wielkowiejskiego Targu zorganizowano ponad 32 wydarzenia plenerowe, które stały się okazją do promocji podkrakowskiej kultury i lokalnych tradycji. Spotkania te sprzyjały integracji oraz były sposobnością do uczestnictwa w wielu inicjatywach o charakterze społecznym i kulturalnym. W ramach wydarzeń prowadzono także zbiórki charytatywne na rzecz mieszkańców gminy oraz organizacji wspierających zwierzęta.

Co nas czeka w nowym sezonie

Wiosną rozpocznie się kolejna, szósta już edycja Wielkowiejskiego Targu. Jak co roku odwiedzający będą mieli możliwość zakupu wysokiej jakości produktów od lokalnych rolników, sadowników, hodowców, przetwórców i przedsiębiorców. Wśród dostępnych na targu artykułów znajdą się świeże sezonowe owoce i warzywa oraz ich przetwory, takie jak marynaty, kiszonki, konfitury, soki, przeciera, oleje i octy. W ofercie nie zabraknie także serów i produktów mlecznych, wędlin, miodów i wyrobów pszczelich, a także pieczywa, ciast oraz jurajskich win, kaw i herbat.

Ważnym elementem wydarzeń pozostaną zagadnienia związane z profilaktyką zdrowia w różnych jej aspektach.



Pasjonaci rękodzieła będą mieli okazję zapoznać się z bogatą ofertą ceramiki, wyrobów drewnianych i innych unikalnych przedmiotów. W ramach targu odbywać się będą warsztaty, gry i zabawy organizowane przez gminę, zaproszone instytucje, stowarzyszenia i przedsiębiorców.

Tegoroczna edycja Wielkowiejskiego Targu poświęcona będzie tematowi przedsiębiorczości i innowacji, a także zagadnieniom dotyczącym rolnictwa oraz rozwoju obszarów wiejskich. Jednym z elementów wydarzenia będą również inicjatywy organizowane w Krakowie, promujące lokalną, zdrową żywność i rozwój kultury podmiejskiej w ramach programu „Mądrych Wiosek, Przedmieść w Mieście” (Smart Villages, Suburbs in City).

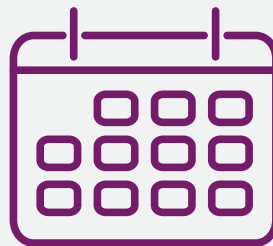


fot. Janusz Bończak

Harmonogram wydarzeń Wielkowiejskiego Targu w 2025 roku obejmuje spotkania pod Urzędem Gminy Wielka Wieś w Szycach oraz specjalne akcje tematyczne. Podobnie jak w ubiegłym roku, inauguracja sezonu targowego będzie miała ekologiczny akcent. Rozpocznie go akcja „Płazom ujdzie płazem” w Dolinie Będkowskiej, której celem jest ochrona migrujących w okresie godowym płazów. W ramach inicjatywy wolontariusze pomogą

przenieść zwierzęta przez ruchliwą drogę, chroniąc je przed zagrożeniem ze strony pojazdów. W 2024 roku w ten sposób udało się bezpiecznie przetransportować blisko 12 000 żab i ropuch [1].

TERMINARZ WIELKOWIEJSKIEGO TARGU W 2025 ROKU



26 kwietnia
10, 24 maja
7, 21 czerwca
5, 19 lipca
2, 16, 30 sierpnia
13, 27 września
11, 25 października

WYDARZENIA SPECJALNE I KIERMASZE

12 kwietnia, 14–19 kwietnia, 27 lipca,
13 grudnia

Udział w targu to nie tylko okazja do udanych zakupów i dobrej zabawy, ale także sposób na wspieranie krótkich łańcuchów dostaw żywności, co przyczynia się do zmniejszenia śladu węglowego i ochrony środowiska.

AKTUALNE INFORMACJE O TARGU



www.wielkowiejskitarg.pl



Facebook.com/wielkowiejskitarg



Artykuł powstał
we współpracy z Urzędem
Gminy Wielka Wieś



Wielka Wieś
Gmina przyjazna mieszkańcom

[1] Dane: Krakowski Oddział Zespołu Parków Krajobrazowych Województwa Małopolskiego

Małopolskie Dni Dziedzictwa Kulturowego

Każdego roku w maju Małopolski Instytut Kultury w Krakowie zachęca do odkrywania zabytków i poznawania inspirujących historii pałaców, klasztorów, fabryk i domostw – miejsc, do których przechodzić zwykle nie ma wstępu. A jeśli już zaprasza do zabytków otwartych na co dzień, to stara się opowiadać o nich z innej perspektywy niż zazwyczaj. Dzięki temu udział w Małopolskich Dniach Dziedzictwa Kulturowego to prawdziwa przygoda i niepowtarzalna okazja do poznawania bogactwa kulturowego naszego regionu.

Świata na Małopolskę

27. odsłona święta zabytków nosi tytuł **Wszystko jasne**. Mowa w niej będzie o fenomenie światła we wszechświecie, o jego ulotnej naturze i pierwszoplanowej roli, jaką odgrywa w naszym życiu, a także o tym, jakie znaczenie ma dla malarstwa, fotografii i architektury. Organizatorzy rzucą także światło na sposoby, w jakie ludzkość radziła sobie z ciemnością, rozświetlając ją nowymi wynalazkami. Tegoroczna edycja MDDK to kontemplacja piękna świata oglądanego zarówno w pełnym słońcu, jak i w mrokach nocy, kiedy jaśnieją jedynie gwiazdy i księżyc.

**17 I 18 MAJA 2025 R.
PIERWSZY WEEKEND
Z DNAMI DZIEDZICTWA**

W tych dniach pokazany zostanie oddział **Muzeum Fotografii (MuFo)** mieszczący się w modernistycznej willi przy ul. Józefitów 16. Budynek wzniosł w latach 1924–1925 krakowski budowniczy Rudolf Hand na zamówienie braci Michała i Henryka Fleischerów, właścicieli składów papierniczych. W czasie okupacji willa została zajęta przez przedsiębiorstwo propagandy filmowej „Nazi Film und Propaganda Stelle”. W 1945 roku zdecydowano o zaadaptowaniu tego miejsca na ośrodek kształcenia filmowego.



Muzeum oo. Dominikanów w Krakowie,
Fot. K. Schubert. MIK 2025

Przez dwa lata uczyli się tu przyszli reżyserzy, scenografowie, operatorzy i dźwiękowcy. Przez Warsztat Filmowy Młodych i Kurs Przystosowania Filmowego przewinęła się cała plejada przyszłych twórców polskiego filmu, m.in.: Jerzy Kawalerowicz, Jerzy Passendorfer, Wojciech Jerzy Has. Dlatego tę kuźnię talentów zwykło się nazywać „prafilmówką krakowską”.

Drugim ciekawym miejscem do eksploracji będzie **założenie klasztorne oo. Dominikanów** z niedawno otwartym dla zwiedzających **muzeum zbiorów klasztornych**. Dzieje klasztoru sięgają 1222 roku, kiedy to przy istniejącym już wcześniej w Krakowie kościele parafialnym Trójcy Świętej biskup Iwo Odrowąż założył wspólnotę

dominikańską. Sam zakon powstał kilka lat wcześniej dzięki staraniom Dominika Guzmána, jako męski zakon kaznodziejów. Od XIII wieku aż do dziś krakowski konwent działa nieprzerwanie i stanowi największy zespół klasztorny na terenie starego Krakowa.



Muzeum oo. Dominikanów w Krakowie, fot. K. Schubert. MIK 2025

Symbolika światła jest niezwykle ważna dla *Domini canes* (z łac. „psów pańskich”), jak popularnie zwykło się mawiać o braciach. Zgodnie z tradycją bowiem matce św. Dominika, Joannie, przed powiciem syna przyśniło się, że urodzi psa z zapaloną pochodnią w pysku. Światło to miało rozpaścić świat, niosąc na wszystkie jego krańce Słowo Boże.

Poza Krakowem będzie okazja odwiedzić **Muzeum Ziemi Limanowskiej** mieszczące się w zabytkowym **dworze rodziny Marsów**, a także przespacerować się po zupełnie pomijanej na trasach zabytkoznawczych **rafinerii ropy naftowej w podlimanowskich Sowlinach**, powstałej na początku XX wieku.

“Przewodniczką” po Limanowej tamtych czasów będzie Klementyna Bączkowska-Zubrzycka, wykształcona farmaceutka, której drugą wielką fascynacją była fotografia. Dzięki Klementynie wiadomo, jak toczyło się codzienne życie przy dworze, browarze, na przestronnym rynku

z podcieniami, pośród zaułków z drewnianymi domami. Na zdjęciach Klementyny dostrzec można też budynki rafinerii ropy naftowej noszącej adekwatną do wyznaczonych jej zadań nazwę „Licht und Kraft Gesellschaft” (Spółka „Światło i Siła”). Przede wszystkim zaś fotografka utrwaliła na szklanych kliszach i fotograficznych błonach twarze rodziny, przyjaciół, przypadkowych przechodniów.

24 I 25 MAJA 2025 R.
DRUGI WEEKEND
Z DNIA MI DZIEDZICTWA

Biblioteka Jagiellońska w Krakowie

to najstarsza biblioteka uniwersytecka w Polsce. Jej początki sięgają XIV wieku, kiedy to przy poszczególnych wydziałach gromadzono księgi ofiarowane przez profesorów i wychowanków krakowskiej wszechnicy. Już na przelocie XV i XVI wieku biblioteka znalazła swoje osobne pomieszczenie w budynku Collegium Maius i trwała tam aż do czasu, kiedy zbiory tak napęczniały, że przestały się mieścić w gotyckich murach. W latach 1931–1939 wybudowano dla nich nowy gmach przy al. Mickiewicza, nowoczesnej wówczas arterii Krakowa. Ale nim brać studencka miała możliwość nacieszyć się spotkaniem z książkami pod wspianym światłikiem głównej czytelni, wybuchła wojna...



Biblioteka Jagiellońska w Krakowie, fot. K. Schubert. MIK 2025

Kolejny punkt na trasie Dni Dziedzictwa to **pałac i park im. Anny i Erazma Jerzmanowskich w Krakowie**. Stanie się on miejscem opowieści o człowieku, który oświecił Amerykę, nazywanym też polskim Noblem, a niekiedy samotnikiem z Prokocimia. Erazm Jerzmanowski sprowadził się tu z końcem XIX wieku i zamieszkał w pałacu zakupionym od Józefa Grodeckiego, a przebudowanym przez Karola Knausa. Podczas Dni Dziedzictwa organizatorzy rzucają więcej światła na życie niezamożnego studenta warszawskiej politechniki, następnie powstańca styczniowego, który zmuszony do emigracji, wskutek sprzyjających okoliczności i dzięki samozaparciu, stał się współwłaścicielem największej kompanii gazowej Ameryki końca XIX wieku.

Zagroda Apolonia w Zakrzowie (k. Niepołomic)

to z kolei prywatny skansen stworzony przez konserwatorkę sztuki Elżbietę Graboś, na który składa się kilka zabytkowych domów szczęśliwie uratowanych przez nią od zniknięcia.



Zagroda Apolonia w Zakrzowie,
fot. K. Schubert. MIK 2024

Sama Elżbieta wychowała się w drewnianym domu babki – może dlatego od zawsze zależało jej na uwrażliwianiu na estetykę płynącą z tradycji. Wierzy, że odnalezienie lokalnej tożsamości daje poczucie harmonii ze światem: tu w małych oknach firanki-wycinanki z papieru, tam ganek z misternie powycinanymi w drewnie ażurami,

bryczka na tonącym w kwiatach podwórku, a gdzieś pomiędzy wygrzewają się w słońcu leniwe koty...

Na koniec zwiedzający odwiedzą **kamienicę Sperlinga** przy ul. Sławkowskiej 12 w Krakowie. W 1912 roku Józef Sperling, przedsiębiorca z Rzeszowa, zajmujący się wyrobem mebli i urządzeniem wnętrz (to jego firma wykonała wystrój krakowskich kawiarni Michalika czy Noworolskiego), kupił tę parcelę dla rodziców. W miejsce poprzedniego domu zlecił Franciszkowi Mączyńskiemu budowę kamienicy z przeznaczeniem na dom towarowy. Przez jakiś czas Sperling prowadził tu swoje „Atelier kompletnych urządzeń meblowych i dekoracji wewnętrznych”. Jednak już w latach 20. XX wieku razem z żoną Marią z Silberbergów, artystką malarką, i córką Cariną opuścili kraj, by osiąść na stałe w Nicei. Jak potoczyły się dalsze losy Sperlingów we Francji? Kto ich tam odwiedzał? Jak słońce Lazurowego Wybrzeża podziało na Marię? Odpowiedzi na te pytania padną w pełnej światła galerii obrazów, w kamienicy należącej do wnuka Sperlingów – architekta i fotografa Christiana Leprette’a.

MAŁOPOLSKIE
**DNI
DZIE
DZIC
TWA**
KULTUROWEGO

Więcej
o wydarzeniu:
www.dnidziedzictwa.pl

Artykuł powstał
we współpracy
z Małopolskim Instytutem Kultury.

Opracowanie artykułu:
Joanna Nowostawska-Gyalókey

małopolski
instytut
kultury **MIK**

INSTYTUCJA KULTURY
WOJEWÓDZTWA
MAŁOPOLSKIEGO

MAŁOPOLSKA

Liszki na Japan World's Tourism Film Festival!

Gmina Liszki po raz kolejny udowadnia, że potrafi tworzyć filmy promocyjne na światowym poziomie. Po licznych nagrodach i wyróżnieniach dla produkcji *Gmina Liszki – jestem stąd* oczekiwania wobec nowego projektu były ogromne. Wszystko wskazuje jednak na to, że najnowszy film promocyjny, *The Liszki Commune: At the Heart of Tradition, in the Rhythm of the Present*, powtórzy sukces swojego poprzednika.

Film został zgłoszony przez Gminę do prestiżowego Japan World's Tourism Film Festival, jednego z najważniejszych konkursów filmów turystycznych na świecie. Co roku przyciąga on setki produkcji, które w unikalny sposób promują kulturę, tradycję i walory turystyczne różnych regionów. Aby znaleźć się w gronie finalistów, film musi wyróżniać się artystyczną jakością, emocjonalnym przekazem i nowatorskim podejściem do tematu. W tegorocznej edycji zgłoszono aż 1132 filmy z całego świata, a produkcja Gminy Liszki została oceniona bardzo wysoko, zdobywając miejsce w ścisłym finale.

Historia spleciona z tradycją

Nagrodzona produkcja to niezwykła opowieść o Gminie Liszki – miejscu, gdzie przeszłość harmonijnie splata się z teraźniejszością. Widzowie śledzą podróż Jaśka i Heleny, którzy w poszukiwaniu siebie nawzajem odkrywają piękno lokalnych krajobrazów i kultury. Tradycyjne lisieckie stroje, regionalne specjały, takie jak kiełbasa lisiecka i kukiętka, a także magiczne ujęcia miejscowych pejzaży tworzą wizualną ucztę, która podbija serca zarówno mieszkańców, jak i międzynarodowych widzów.

Kulisy sukcesu

Jak podkreśla Agnieszka Pyla, kierownik Referatu Kultury, Promocji i Sportu Urzędu Gminy Liszki, sukces filmu to efekt ogromnej pracy całego zespołu. – *Po sukcesach naszych poprzednich produkcji wiedzieliśmy, że musimy stworzyć coś naprawdę wyjątkowego. Chcieliśmy uchwycić duszę Liszek – miejsca, gdzie tradycja nie jest tylko wspomnieniem, ale żywym elementem współczesnego świata* – mówi Agnieszka Pyla. – *Wyróżnienie na Japan World's Tourism Film Festival jest dla nas dowodem, że osiągnęliśmy ten cel.*



To wyróżnienie to nie tylko prestiż, ale także ogromna szansa na promocję regionu na globalnej scenie oraz dotarcie do japońskiej publiczności.



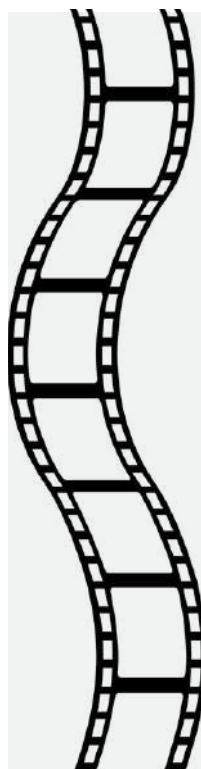
źródło: UG Liszki

Muzyka łącząca pokolenia

Nieodłącznym elementem filmu jest wyjątkowa ścieżka dźwiękowa, za którą odpowiada utalentowany kompozytor Marcin Pawłowski. Inspiracją do jej stworzenia stała się dawna lisiecka przyśpiewka, śpiewana niegdyś w domach niezamężnych panien podczas tradycyjnego okoleśdowania. Dzięki nowoczesnej aranżacji melodia zyskała świeżość, zachowując jednocześnie swój autentyczny charakter.

Harmonia między tradycyjnymi dźwiękami a współczesnymi brzmieniami doskonale oddaje ducha gminy Liszki – miejsca, gdzie przeszłość i teraźniejszość splatają się w sposób naturalny i pełen wdzięku. To właśnie muzyka nadaje filmowi emocjonalną głębię, wprowadzając widza w klimat tej niezwykłej opowieści.

Film promocyjny z Liszek to wyjątkowe dzieło, które na długo zapada w pamięć. Co ciekawe, produkcja spotkała się z entuzjastycznym odbiorem nawet wśród przedstawicieli pokolenia Z – grupy, której folklor często kojarzy się z anachroniczną tradycją lub nostalgiczną fanaberią starszego pokolenia. Tymczasem Liszki udowadniają, że kultura ludowa może być świeża, inspirująca i doskonale współgrać ze współczesnym światem.



OBEJRZYJ FILM

The Liszki Commune:
At the Heart of Tradition,
in the Rhythm
of the Present/Gmina Liszki -
w sercu tradycji,
w rytmie teraźniejszości.



Artykuł powstał we współpracy
z Urzędem Gminy Liszki



O sukcesach poprzedniej promocyjnej produkcji filmowej Gminy Liszki, „Gmina Liszki. Jestem stąd!”, pisaliśmy w Magazynie metropolitalnym wyd. 2/2022.

Skatepark i pumptrack – nowe atrakcje dla aktywnych w Zabierzowie

Zabierzów wzbogacił się o nowoczesną przestrzeń dla miłośników jazdy na deskorolce, rolkach i rowerze, którzy już od lutego mogą korzystać z nowej infrastruktury w parku Topólki. Cały obiekt zajmuje imponującą powierzchnię 950 m² i oferuje różnorodne przeszkody dla początkujących oraz zaawansowanych użytkowników.

Skatepark dla każdego

Skatepark został zaprojektowany w taki sposób, aby każdy znalazł w nim coś dla siebie. Dzięki podziałowi na sekcje mogą tu jeździć zarówno osoby rozpoczynające swoją przygodę z deskorolką, jak i doświadczeni entuzjaści sportów miejskich. Całość przypomina system naczyń połączonych, co pozwala na płynne przejazdy różnymi trasami.

W skład skateparku wchodzi:

- Sekcja Park – dynamiczne przeszkody zapewniająca wiele możliwości trików;
- Sekcja Bowl – idealna do płynnych, efektownych przejazdów;
- Sekcja Street – odwzorowująca miejski styl jazdy, z rampami, schodami, poręczami i piramidą.
- Sekcja dla początkujących – dostosowana do nauki podstaw jazdy.



fot. UG Zabierzów



Fot. UG Zabierzów

Pumptrack – adrenalina w pętli

Dodatkowym atutem obiektu jest pumptrack o powierzchni około 210 m². Zaprojektowany w formie pętli z boczną linią przejazdu, pozwala na dynamiczną jazdę bez konieczności pedałowania. To doskonałe miejsce do rozwijania umiejętności i poprawy techniki jazdy.

Skatepark i pumptrack to doskonałe uzupełnienie oferty rekreacyjnej gminy i propozycja na aktywne spędzanie czasu wolnego na świeżym powietrzu.

Artykuł powstał we współpracy z Urzędem Gminy Zabierzów



GMINA ZABIERZÓW

Wiosna i lato z CKiS w Skawinie

Centrum Kultury i Sportu w Skawinie przygotowało na nadchodzące miesiące niezwykle bogaty program atrakcji w ramach akcji #wyczekiwanaWIOSNA i #aktywneLATO. To czas, w którym mieszkańcy oraz goście będą mieli okazję wziąć udział w licznych wydarzeniach sportowych, kulturalnych i charytatywnych, a także spróbować swoich sił w różnych dyscyplinach, odkryć nowe pasje i wspólnie spędzać czas na świeżym powietrzu.

Na parkiecie, na torze i przy stole

Już 5 kwietnia Hala Widowiskowo-Sportowa stanie się areną zmagania najlepszych zawodników crossmintona, którzy rywalizować będą podczas **ICO Crossminton Skawina Open 2025**. Turniej ten przyciąga sportowców z różnych zakątków Europy, a stawką są cenne punkty rankingowe oraz prestiżowe trofea.

6 kwietnia, miłośnicy sportów wodnych spotkają się na basenie podczas **Pływackich Mistrzostw Skawiny**. Zawody te od lat cieszą się niestabną popularnością i gromadzą zarówno amatorów, jak i profesjonalnych pływaków. Tego samego dnia odbędzie się również wyjątkowe wydarzenie charytatywne – Turniej Brydża Sportowego „O Uśmiech Patryka”, którego celem jest zebranie środków na leczenie i rehabilitację Patryka oraz innych osób potrzebujących wsparcia.

Sceniczne debiuty

Kwiecień to także miesiąc teatralnych emocji. **Gminny Przegląd Form Teatralnych „Melpomena”**, który odbędzie się 10 i 11 kwietnia, pozwoli młodym artystom zaprezentować swoje talenty aktorskie przed szerszą publicznością.



Fot. Jarosław Karasiński (CKiS Skawina)

Rywalizacja w szczytnym celu

Sportowe emocje powrócą 13 kwietnia, kiedy to rozegrany zostanie **Charytatywny Turniej Piłki Nożnej Halowej im. Zbigniewa Morawskiego**. W tym roku dochód z wydarzenia zostanie przekazany na wsparcie Środowiskowego Domu Samopomocy w Skawinie.

26 kwietnia miłośnicy tenisa stołowego uczczą pamięć zasłużonego trenera podczas **Memoriału Sylwestra Guzika**.

Zmagania w plenerze

Maj i czerwiec upłyną pod znakiem sportowych wyzwań i plenerowych atrakcji. **Bieg Skawiński**, zaplanowany na 11 maja, co roku przyciąga setki biegaczy i rolkarzy, którzy rywalizują na różnych dystansach, promując zdrowy styl życia i aktywność fizyczną.

25 maja odbędzie się natomiast **Skawiński Bieg na Orientację**, łączący sport z elementami nawigacji terenowej. To doskonała propozycja dla wszystkich, którzy chcą aktywnie spędzić czas w plenerze.

Magiczne melodie i strategiczne pojedynki

1 czerwca, z okazji Dnia Dziecka, CKiS przygotowało wyjątkowe wydarzenie – **koncert piosenek z filmów Disneya**, który przeniesie najmłodszych (i nie tylko!) w magiczny świat bajkowych melodii.

Kilkanaście dni później, 15 czerwca, odbędzie się **Turniej Szachowy o Koronę Króla Kazimierza**, w którym miłośnicy strategii i logicznego myślenia zmierzą się w pojedynkach na najwyższym poziomie.

Teatralne święto

W dniach 22-27 czerwca Skawina ponownie stanie się teatralnym centrum regionu za sprawą jubileuszowego **20. Skawińskiego Tygodnia Teatralnego**. Przez sześć dni widzowie będą mogli podziwiać spektakle przygotowane przez amatorskie grupy teatralne, które wystąpią w urokliwym Pałacyku „Sokół”. Nie zabraknie również gościa specjalnego.



Fot. Jarosław Karasiński (CKiS Skawina)

Muzyczna uczta

Najważniejszym wydarzeniem plenerowym sezonu będą **Dni Skawiny 2025**, które odbędą się w dniach 7-8 czerwca. To dwa dni pełne koncertów, atrakcji i niezapomnianych emocji. Na scenie w Parku Miejskim – Starorzeczu wystąpią największe gwiazdy polskiej muzyki.

W sobotę na skawińskiej scenie zobaczymy **Kasię Wilk**, której poruszające ballady i energetyczne utwory od lat podbijają serca słuchaczy. Jej koncert to gwarancja niesamowitych emocji i świetnej zabawy. Tego samego wieczoru publiczność rozgrzeje **Cleo**, gwiazda muzyki pop i dance, znana z przebojów takich jak „Łowcy gwiazd” czy „Za krokiem krok”.

W niedzielę natomiast na scenie pojawi się **Vix.N**, młody, ale już uznany artysta, który zdobywa popularność wśród fanów nowoczesnych brzmień. Kulminacją wieczoru będzie koncert **Kamila Bednarka**, który od lat przyciąga tłumy miłośników reggae i pozytywnych wibracji. Jego występy to prawdziwa uczta dla fanów dobrej muzyki i niezapomniana energia, którą artysta przekazuje publiczności.

– Jesteśmy przekonani, że ta niezwykła różnorodność i kombinacja stylów muzycznych przyciągnie wielu fanów spoza Gminy Skawina i spotka się z entuzjastycznym odbiorem wśród uczestników imprezy – podsumowuje program koncertów Karolina Kozanecka, zastępca dyrektora CKiS ds. kultury.

Podczas Dni Skawiny nie zabraknie również pokazów artystycznych, tanecznych i sportowych. Tradycyjnie odbędzie się też **Commando Race**, czyli ekstremalny bieg z przeszkodami, który sprawdzi wytrzymałość i siłę uczestników. Dodatkową atrakcją będzie strefa gastronomiczna i rekreacyjna, w której każdy znajdzie coś dla siebie.

Górskie wyprawy z CKiS Skawina

W 2025 roku miłośnicy pieszych wędrówek mogą liczyć na wyjątkowy program wycieczek górskich organizowanych przez CKiS Skawina. W planach są wyprawy zarówno w Tatry Polskie i Słowackie, jak i w malownicze Beskidy oraz Magurę Orawską.



Fot. CKiS Skawina

Sezon rozpocznie się 12 kwietnia wycieczką na Ondavską Vrchovinę, a kolejne wyprawy obejmą m.in. Słowacki Raj (26 kwietnia), Wielką i Małą Fatrę (maj) oraz Tatry Bielskie (28 czerwca). Latem na bardziej doświadczonych turystów czekają wyzwania w postaci zdobywania wysokogórskich



Fot. CKiS Skawina

szczytów – Wołowiec, Koprowy Wierch, Czerwona Ławka czy Rysy. Jesień natomiast będzie idealnym czasem na spokojniejsze wyprawy w Beskidy i Magurę Orawską.

Każda z wycieczek to doskonała okazja, aby podziwiać zapierające dech w piersiach widoki, przeżyć niezapomniane chwile w górach i spędzić aktywnie czas w gronie miłośników turystyki.

Nie przegap okazji!

– Przed nami wiele tygodni pełnych sportowych emocji, muzycznych uniesień i niezapomnianych chwil. Niezależnie od tego, czy jesteś miłośnikiem sportu, teatru, muzyki czy górskich wędrówek – w Skawinie czeka na Ciebie mnóstwo atrakcji! Zarezerwuj czas w kalendarzu i dołącz do wydarzeń organizowanych przez Centrum Kultury i Sportu w Skawinie. Sprawmy, by ta wiosna i lato były pełne radości, aktywności i pozytywnych emocji! – zachęca Karolina Kozanecka.

Artykuł powstał we współpracy z Centrum Kultury i Sportu w Skawinie.



Młodzież w akcji – sportowa rywalizacja drużyn pożarniczych

Młodzieżowe Drużyny Pożarnicze to nie tylko przygotowanie do służby w Ochotniczej Straży Pożarnej, ale także integracja, nauka pracy zespołowej i sportowa rywalizacja. Doskonałym przykładem takich działań były II Gminne Młodzieżowe Halowe Zawody Sportowo-Pożarnicze, które odbyły się w styczniu w Gminie Kocmyrzów-Luborzyca. W zawodach wzięło udział niemal 100 młodych adeptów pożarnictwa, rywalizujących w 15 drużynach.

Zawody przyciągnęły młodych strażaków w wieku od 10 do 16 lat. Wśród uczestników znalazło się sześć drużyn dziewczęcych i dziewięć chłopięcych. Rywalizacja była bardzo wyrównana, a różnice w wynikach czasowych często minimalne. Zawodnicy, oprócz umiejętności sportowych, musieli wykazać się także precyzją, koordynacją i zespołową współpracą.

W klasyfikacji drużynowej najlepsze okazały się drużyna dziewcząt z OSP Łuczyce oraz drużyna chłopców z OSP Maciejowice.

Młodzieżowe Drużyny Pożarnicze odgrywają kluczową rolę w kształtowaniu przyszłych strażaków. Dzięki takim wydarzeniom jak gminne zawody sportowo-pożarnicze adepci mogą sprawdzić swoje umiejętności w atmosferze zdrowej rywalizacji i wspólnej zabawy.

Zawody zostały zorganizowane przez Zarząd Oddziału Gminnego ZOSP RP Gminy Kocmyrzów-Luborzyca oraz Gminę Kocmyrzów-Luborzyca. Za przygotowanie zawodów odpowiedzialne były jednostki z Marszowic, Maciejowic i Łuczyc.



fol. Urząd Gminy Kocmyrzów-Luborzyca

MŁODZIEŻOWE DRUŻYNY POŻARNICZE PRZYSZŁOŚĆ OSP

Młodzieżowe Drużyny Pożarnicze to organizacje, które angażują młodych ludzi w działania na rzecz ochrony przeciwpożarowej i ratownictwa. W drużynach, składających się z chłopców i dziewcząt, uczestnicy uczą się nie tylko zasad bezpieczeństwa, ale także technik ratowniczych, pierwszej pomocy i pracy w zespole. Działalność drużyn jest oparta na współpracy z profesjonalnymi strażakami, którzy pełnią rolę mentorów i trenerów. To idealne miejsce dla osób, które chcą rozwijać swoje umiejętności, pomagać innym i przy okazji przeżyć niezapomnianą przygodę.

Do MDP mogą dołączyć osoby w wieku do 18 lat (dolną granicę wieku określa statut danej OSP). Wystarczy skontaktować się z najbliższą jednostką Ochotniczej Straży Pożarnej i sprawdzić, jak rozpocząć przygodę z tą pełną wyzwani i satysfakcji działalnością.

Często organizowane są dni otwarte, podczas których można zapoznać się z drużyną, porozmawiać ze strażakami oraz spróbować swoich sił w prostych ćwiczeniach.



Artykuł powstał we współpracy z Urzędem Gminy Kocmyrzów-Luborzyca



Zielona oaza spokoju

Las Bronaczowa to jedno z najpiękniejszych leśnych zakątków w okolicach Krakowa. Położony na pograniczu gmin Mogilany i Skawina, zachwyca malowniczymi ścieżkami, bujną roślinnością oraz spokojną atmosferą. To idealne miejsce na piesze i rowerowe wycieczki, które pozwalają odetchnąć od codziennego pośpiechu.

Dziedzictwo regionu

Las, będący fragmentem dawnej Puszczy Karpackiej, to przede wszystkim rozległe bory sosnowe przeplatane drzewami liściastymi. Spacerując po jego ścieżkach, można podziwiać dorodne dęby i buki oraz spotkać liczne gatunki ptaków. Wiosną i latem las kusi soczystą zielenią, jesienią urzeka złotymi barwami, a zimą zamienia się w bajkową krainę. Na terenie lasu znajduje się rezerwat przyrody Kozie Kąty, chroniący cenne siedliska leśne i rzadkie gatunki roślin.

Bogactwo przyrody

Las Bronaczowa jest prawdziwym skarbem flory i fauny. W runie można spotkać rzadkie rośliny, takie jak lilia złotogłowa, wawrzynek wilcze łyczo czy storczyki. Po polanach śmiga jaszczurka zwinka, a w gęstwinach można dostrzec padalca lub salamandrę plamistą. Las tętni życiem także w powietrzu – swoje gniazda mają tu dzięcioły, dudki i kukułki. Jesienią i zimą pojawiają się goście z północy: orzechówka i krzyżodziób.



Fot. Urząd Gminy Mogilany



Fot. Urząd Gminy Mogilany

Szlaki pełne atrakcji

Miłośnicy aktywnego wypoczynku znajdą tu kilka tras pieszych i rowerowych o różnym stopniu trudności. Popularną ścieżką jest oferujący piękne widoki na okoliczne wzgórza szlak prowadzący z Radziszowa do Mogilan. To świetny wybór zarówno na rodzinny spacer, jak i bardziej wymagającą przejażdżkę rowerową. Dla rodzin z dziećmi i osób preferujących spokojne przechadzki idealna jest szeroka, utwardzona droga przebiegająca przez kompleks, a dla głodnych wiedzy opatrzona tablicami ścieżka edukacyjna.

Przygotowanie: Agnieszka Radziszowska



Las Bronaczowa odwiedzisz również podczas mikrowyprawy po gminie Skawina – zeskanuj kod QR i zaplanuj dzień pełen wrażeń!

Edukacja kulturowa i architektoniczna – nowe możliwości dla lokalnej oświaty

Podczas I Forum Edukacji Metropolii Krakowskiej, które odbyło się 6 lutego, koncentrowaliśmy się na prezentacji działań możliwych do wdrożenia w szkołach Metropolii Krakowskiej w kontekście rozwoju oferty edukacyjnej m.in. w ramach planowanych projektów zdefiniowanych w Strategii ZIT. W tym celu do udziału w spotkaniu zaprosiliśmy przedstawicieli Stowarzyszenia Architektów Polskich oraz Małopolskiego Instytutu Kultury w Krakowie. Efektem spotkania jest zestawienie możliwych działań we współpracy z tymi instytucjami.

EDUKACJA KULTUROWA

Zespół ds. Edukacji Kulturowej w Małopolskim Instytucie Kultury w Krakowie (MIK) to grupa badaczy, edukatorów, trenerów i specjalistów projektowych. Zadania zespołu skupiają się na tematyce pracy z dziećmi, młodzieżą i dorosłymi w obszarze kultury i sztuki, a obszerna wiedza w zakresie funkcjonowania instytucji kultury, trendów i wyzwań w edukacji i animacji pozwala członkom zespołu prowadzić działania w kierunku łączenia różnych środowisk i wymiany doświadczeń.



W ofercie edukacyjnej Małopolskiego Instytutu Kultury w Krakowie znajdują się **warsztaty i szkolenia** dla kadr kultury, nauczycieli, animatorów i edukatorów, w dużej części nieodpłatne. Harmonogram na najbliższe półrocze dostępny jest na [stronie internetowej MIK](#).

W ofercie znajdują się również **superwizje dla edukatorów i nauczycieli** – najbliższa rekrutacja planowana jest na wrzesień 2025 roku, ale w razie potrzeby możliwe jest utworzenie dodatkowej grupy. Ważnym elementem działalności Zespołu ds. Edukacji Kulturowej jest także dzielenie się wiedzą i dobrymi praktykami na temat wdrażania Standardów Ochrony Małoletnich i zapobieganiu krzywdzeniu dzieci,

udostępnianie bazy materiałów informacyjnych i edukacyjnych, jak również warsztaty, szkolenia i regularne dyżury eksperckie. MIK jest otwarty na bezpośrednią, dopasowaną do potrzeb instytucji współpracę. W jej ramach możliwe są wizyty przedstawicieli zespołu w danej miejscowości z konkretnym warsztatem dotyczącym animacji czy pracy z kulturą lub sztuką, a także wyzwania związanych z młodzieżą, w tym z ofertą przeprowadzenia wraz z młodzieżą diagnozy czy ewaluacji, konsultacją działań w zakresie edukacji kulturowej lub/i sztuki itd.



Oferta MIK-u obejmuje również doradztwo w zakresie tworzenia zajęć rozwojowych i wydarzeń związanych z kulturą, kreatywnością i sztuką dla dzieci i młodzieży, nawiązywanie współpracy projektowej, polecenie lub łączenie z ekspertem lub instytucją, której wsparcie w zakresie edukacji artystycznej/kulturowej jest aktualnie potrzebne w instytucji.

MIK umożliwia także **spotkania z innymi przedstawicielami Instytucji Kultury**, np. w ramach Kongresu Dyrektorów i Dyrektorek Domów Kultury, Forum Edukacji Kulturowej czy innych spotkaniach partnerskich. Dostępne są również **materiały edukacyjne i raporty**, które znaleźć można [na stronie internetowej Małopolskiego Instytutu Kultury w Krakowie](#).

Kontakt: Maja Dobkowska
kierowniczka Zespołu ds. Edukacji Kulturowej MIK
dobkowska@mik.krakow.pl

EDUKACJA ARCHITEKTONICZNA

Dzięki edukacji architektonicznej młodzi członkowie społeczności lokalnej mają szansę nie tylko rozwijać wyobraźnię przestrzenną i kreatywność, ale także uczyć się dostrzegać architekturę jako ważny element codziennego życia i kultury.



STOWARZYSZENIE ARCHITEKTÓW POLSKICH
ODDZIAŁ KRAKÓW

Edukacja architektoniczna w szkołach może przybierać różne formy, dostosowane do wieku uczniów i poziomu ich zaawansowania

oraz zainteresowań. Architektura to dziedzina interdyscyplinarna, dotyka wielu obszarów funkcjonowania społeczności lokalnych, stąd w ramach projektów edukacyjnych możliwe jest skoncentrowanie się na wybranym aspekcie społecznej rzeczywistości bądź też tworzenie dowolnych kombinacji poszczególnych wątków, w zależności od potrzeb i pomysłu.

EDUKACJA ARCHITEKTONICZNA JAKO ELEMENT LEKCJI W RAMACH PRZEDMIOTÓW OBOWIĄZKOWYCH



Matematyka – wprowadzenie zagadnień proporcji, geometrii i symetrii na przykładzie architektury



Plastyka – rysunek architektoniczny, malowanie pejzaży miejskich, projektowanie fasad



Historia – prezentacja i analiza w szerszym kontekście społecznym stylów architektonicznych na przestrzeni dziejów



Przyroda i geografia – wpływ środowiska na budownictwo, ekologia a architektura

Inne pomysły:

Warsztaty z projektowania:

- budowanie z klocków (drewniane, lego)
- makiety z kartonów/materiałów recyklingowych
- rysunek techniczny/architektoniczny
- wykorzystanie drukarek 3 D

Zajęcia plenerowe – poszukiwanie i nazywanie elementów i stylów architektonicznych w bliskiej przestrzeni

Wizyty zawodowców - poznanie pracy architekta w ramach zajęć ukierunkowanych na kształtowanie orientacji zawodowej

Miniprojekty przestrzeni publicznej - projektowanie małych instalacji w bliskiej przestrzeni, np. w szkole

Minikonkursy projektów architektonicznych dla dzieci – np. projektowanie miasta/wsi przyszłości, projektowanie wymarzonego domu, projektowanie szkoły przyszłości, placu zabaw

Gry terenowe („podchody” architektoniczne, questy)

Konkursy plastyczne – prace oparte na wątkach architektonicznych

Nauka obsługi nieskomplikowanych programów do projektowania



Fot. Canva

Edukacja architektoniczna i urbanistyczna wspiera świadome podejście do planowania przestrzeni publicznej, dzięki temu, że kształtuje lepsze zrozumienie przestrzeni, urbanistyki i ekologii oraz ich wzajemnych zależności.

Edukacja architektoniczna ma również pozytywny wpływ na zwiększenie poziomu aktywności mieszkańców w sprawach publicznych - dzięki

podnoszeniu wiedzy o instrumentach partycypacji obywatelskiej w kontekście planowania przestrzennego.

W rezultacie upowszechnienie elementów edukacji architektonicznej w szkołach można traktować jako swoistą inwestycję, gdyż w dalszej perspektywie wpłynąć to może na bardziej funkcjonalne, estetyczne i dostępne przestrzenie, które mają bezpośrednie przełożenie na dobrostan i jakość życia mieszkańców.

Przygotowanie: Anna Rychły-Mierzwa

Artykuł powstał
we współpracy
z Małopolskim
Instytutem Kultury
w Krakowie

małopolski
instytut
kultury **MIK**

INSTYTUCJA KULTURY
WOJEWÓDZTWA
MAŁOPOLSKIEGO

MAŁOPOLSKA

WIĘCEJ INSPIRACJI



Narodowy Instytut
Architektury i Urbanistyki
Architektura dla edukacji



Narodowe Centrum Kultury
Projekt Archi-przygody

Komfortowa przestrzeń edukacyjna w Biskupicach

Zakończyła się rozbudowa i przebudowa budynku Szkoły Podstawowej w Biskupicach, która znacząco poprawi warunki nauki i otoczenie placówki. Inwestycja, wsparta dotacją z Rządowego Funduszu „Polski Ład” Program Inwestycji Strategicznych, przyniosła szkole nowoczesne rozwiązania, zarówno w zakresie infrastruktury, jak i zagospodarowania przestrzeni.

Projekt zakładał budowę nowego skrzydła budynku, które obejmuje sześć dodatkowych pomieszczeń. Dzięki temu szkoła zyskała około 300 m² nowej powierzchni użytkowej, co pozwoli na lepszą organizację zajęć oraz stworzenie bardziej komfortowych warunków dla uczniów i nauczycieli.

Nowoczesna infrastruktura i przyjazne otoczenie

Równoległe z rozbudową budynku przearanżowano również teren wokół szkoły. Nowoczesny plac zabaw z bezpieczną nawierzchnią będzie miejscem aktywnego wypoczynku dla najmłodszych. Przystronny parking oraz nowe alejki poprawią funkcjonalność i estetykę otoczenia placówki, a starannie zaprojektowane tereny zielone dadzą przestrzeni przyjaznego charakteru.



fot. Urząd Gminy Biskupice

Całkowity koszt inwestycji wyniósł około 5 mln złotych, z czego 3 825 000 zł pochodziło ze wspomnianego programu rządowego, a około 350 000 złotych z Rządowego Funduszu Inwestycji Lokalnych. Wsparcie to umożliwiło realizację projektu w sposób kompleksowy i zgodny z najwyższymi standardami.

Inwestycja w edukację i lokalną społeczność

– Bardzo się cieszę, że inwestycja została ukończona. Inwestycja w oświatę, edukację i nasze najmłodsze pokolenia oraz ich wykształcenie to nasza inwestycja w przyszłość – mówi Renata Gawlik, wójt Gminy Biskupice, wskazując na długofalowe korzyści płynące z rozwoju infrastruktury edukacyjnej. Podkreśla, że inwestowanie w edukację to nie tylko kwestia poprawy infrastruktury, ale także wyraz troski o rozwój młodych ludzi, którzy w przyszłości będą decydować o losach regionu i kraju.

Dzięki zakończonemu projektowi szkolna społeczność zyskała nowe możliwości, a mieszkańcy Biskupic – powód do dumy. To kolejny krok w stronę budowania lepszej przyszłości dla najmłodszych mieszkańców gminy.

Artykuł powstał we współpracy z Urzędem Gminy Biskupice





fot. Ela Marchewka



fot. Urząd Gminy Wielka Wieś



fot. Urząd Miasta i Gminy Wieliczka



fot. Centrum Kultury i Promocji w Igołomi-Wawrzeńcicach



fot. Urząd Gminy Liszki



fot. Krzysztof Skrzybalski

Usługi społeczne w Miejskich Obszarach Funkcjonalnych - nowe rozdziałenie

Stowarzyszenie Metropolia Krakowska jest liderem ogólnopolskiej sieci współpracy Związków ZIT w ramach projektu realizowanego przez Ministerstwo Funduszy i Polityki Regionalnej „Sieciowanie Związków ZIT w Polsce”. Sieć „Usługi społeczne w MOF - MOF4US” to ambitne przedsięwzięcie, które stanowi odpowiedź na jedno z kluczowych wyzwań współczesnych MOF – rozwój usług społecznych w tych zróżnicowanych i dynamicznych przestrzeniach.

STRATEGICZNE CELE SIECI MOF4US

Inicjatywa odpowiada na istotne problemy, takie jak niedostateczna koordynacja oraz ograniczona dostępność usług społecznych, a także trudności związane z brakiem odpowiednich danych i zasobów informacyjnych w tym obszarze. Sieć „Usługi społeczne w MOF - MOF4US” ma na celu wzmocnienie potencjału Związków ZIT poprzez szereg kompleksowych działań skierowanych na poprawę jakości usług społecznych w miastach i ich aglomeracjach.



Zadanie „Usługi społeczne w MOF – MOF4US” realizowane jest w ramach projektu „Sieciowanie Związków ZIT w Polsce” dofinansowanego z Programu Pomoc Techniczna dla Funduszy Europejskich 2021-2027. Przedsięwzięcie realizowane jest w partnerstwie z Biurem ZIT Wrocławskiego Obszaru Funkcjonalnego.

Łączny budżet Sieci to 814 000 zł.



Celem głównym Sieci MOF4US będzie podnoszenie kompetencji Związków ZIT do planowania strategicznego oraz programowania wdrażania i monitorowania inicjatyw podejmowanych w ramach ZIT w obszarze usług społecznych poprzez stworzenie przestrzeni do wymiany wiedzy i doświadczeń między Związkami ZIT. Sieć będzie miała charakter otwarty, ogólnopolski. Grupę docelową stanowią Związki ZIT, w szczególności nowo powstałe w perspektywie 2021-2027, a także pracownicy JST, wchodzących w skład ZIT. Odbiorcami pośrednimi prac sieci będą partnerzy z obszaru JST współtworzących sieć współpracy, instytucje na poziomie regionalnym, instytucje krajowe oraz członkowie społeczności lokalnych MOF.

DZIAŁANIA W RAMACH PROJEKTU



Cykl szkoleniowy MOF4US

Organizacja 2 cykli szkoleniowych skoncentrowanych na tematach dotyczących efektywnego zarządzania, deinstytucjonalizacji usług społecznych, edukacji włączającej oraz modelowych rozwiązaniach dotyczących centrów aktywności lokalnej.



Wizyty studyjne

Wyjazdy umożliwiające uczestnikom zapoznanie się z najlepszymi praktykami w zakresie usług środowiskowych, mieszkaniowych, wsparcia dziennego oraz działalności centrów aktywności lokalnej.



Ekspertyzy dotyczące modelowych rozwiązań w zakresie polityki społecznej

Opracowanie czterech analiz opartych na badaniach i konsultacjach eksperckich, zawierających rekomendacje dla JST dotyczące nowoczesnych rozwiązań w polityce społecznej (centrum aktywności lokalnej, mapa usług społecznych, rekomendacje w zakresie polityki młodzieżowej, narzędzia edukacji obywatelskiej, rekomendacje dotyczące instrumentów współpracy ponadlokalnej wspierającej edukację włączającą).



Pilotaż narzędzi współpracy ponadlokalnej w obszarze edukacji włączającej



Pilotaż narzędzi współpracy ponadlokalnej w obszarze polityki społecznej (mapa usług społecznych)



Konferencja prezentująca efekty działań sieci

EFEKTY DZIAŁAŃ SIECI MOF4US

- utworzenie tematycznego forum współpracy Związków ZIT umożliwiającego wymianę wiedzy, doświadczeń i wzajemne uczenie się w obszarze polityki społecznej i oświatowej;
- zwiększenie kompetencji Związków ZIT do planowania strategicznego, programowania, wdrażania i monitorowania inicjatyw podejmowanych w ramach ZIT w obszarze usług społecznych, przede wszystkim polityki społecznej;
- podniesienie skuteczności zarządzania MOF;
- zwiększenie poziomu koordynacji działań w obszarze polityki społecznej w MOF, opartej m.in. o instrumenty ZIT, IIT;
- podniesienie wiedzy i świadomości kadr JST oraz organizacji ZIT w zakresie dostępnych instrumentów interwencji w obszarze polityki społecznej, możliwych do wdrożenia we współpracy ponadlokalnej.

Długofalowo projekt ma przyczynić się do poprawy jakości życia mieszkańców dzięki integracji społeczności lokalnych oraz budowaniu pozytywnego wizerunku instytucji publicznych, a także do rozwoju spójnych polityk społecznych i edukacyjnych na poziomie obszarów funkcjonalnych.

Przygotowanie: Magdalena Cyran,
Anna Rychły-Mierzwa



Pomoc Techniczna
dla Funduszy Europejskich



Rzeczpospolita
Polska

Dofinansowane przez
Unię Europejską



Współpraca na rzecz osób z niepełnosprawnością

Polskie regulacje prawne pozwalają na budowanie partnerstw z NGO w przeróżnej formule. Otwarte konkursy ofert, dotacje, komisje dialogu, konsultacje publiczne, tworzenie zespołów zadaniowych, wsparcie merytoryczne czy promocja aktywności lokalnych organizacji to tylko niektóre z nich. Modele tej współpracy różnią się, a w wielu polskich miastach można znaleźć ciekawe przykłady budowania partnerstw i ich skuteczności w realizacji działań na rzecz lokalnych społeczności.

W marcu, kiedy świętujemy Światowy Dzień Osób z Zespołem Downa (21.03), przyglądamy się przykładom współpracy z JST na podstawie doświadczeń krakowskiego Stowarzyszenia Rodziców i Przyjaciół Osób z Zespołem Downa „Tęcza” w Krakowie.



Celem istnienia organizacji jest wsparcie osób z trisomią 21 pary chromosomów (zespołem Downa) i członków ich rodzin. Poza bogatą ofertą adresowaną do beneficjentów w każdym wieku, Stowarzyszenie stara się aktywnie budować miejsce dla osób z zespołem Downa w lokalnej społeczności, współpracując z samorządem.

Klub Rodzica z dzieckiem do lat 3 o specjalnych potrzebach rozwojowych

Kilka lat temu Stowarzyszenie Tęcza zaproponowało Miastu Kraków stworzenie

wyjątkowego miejsca dla rodziców z dziećmi ze specjalnymi potrzebami rozwojowymi do 3 roku życia. W mieście funkcjonowały Kluby Rodziców, jednak ich oferta nie do końca spełniała oczekiwania opiekunów maluchów z niepełnosprawnościami. Równocześnie brakowało w Krakowie miejsca, które mogłoby dawać wsparcie rodzicom, również tym, którzy na podstawie badań genetycznych wiedzą, że ich dziecko będzie miało zespół Downa. Dotychczas Stowarzyszenie wspierało takich rodziców swoimi zasobami, jednak skala potrzeb przerastała jego możliwości.

Propozycja spotkała się z pozytywnym odbiorem i kilka miesięcy później powstał Klub Rodzica z Dzieckiem do lat 3 o specjalnych potrzebach rozwojowych „Hula Hop”,



fot. Agata Piąt-Ciepiela

który do dziś wspiera najmłodszych krakowian i ich rodziców. Miejsce oferuje różnorodne zajęcia dodatkowe, konsultacje ze specjalistami, wyjścia wytchnieniowe i warsztaty dla rodziców, a przede wszystkim jest przestrzenią, w której każdy rodzic dziecka z wyzwaniami rozwojowymi znajdzie zrozumienie i wsparcie.

Pośrednim efektem współpracy Stowarzyszenia z Miastem Kraków jest powołanie dwóch kolejnych Klubów Rodzica (Klub Rodzica z dzieckiem z niepełnosprawnością słuchu i mowy oraz Klub Rodzica z dzieckiem z niepełnosprawnością wzroku), prowadzonych przez inne organizacje pozarządowe. To najlepszy dowód, że formuła wypracowana wspólnie sprawdziła się i jest pomocna we wspieraniu mieszkańców.



Istotną wartością współpracy JST z organizacjami pozarządowymi jest możliwość wstąpienia się w perspektywę określonej grupy mieszkańców. Początkowo może to stanowić ogromne wyzwanie - każda grupa ma swoje potrzeby, a ich wielość może przerażać. Kluczem do sukcesu jest zbudowanie takiej sieci współpracy, aby organizacje pozarządowe i jednostki publiczne wzajemnie uzupełniały się kompetencjami i wspólnie dążyły do zaopiekowania różnych obszarów wsparcia mieszkańców.

Aktywizacja zawodowa osób z niepełnosprawnościami

Wstępując się w potrzeby swoich beneficjentów, w 2018 roku Stowarzyszenie powołało spółkę z o.o., której zadaniem jest aktywizacja zawodowa osób z zespołem Downa. Społeczna 21 jest przedsiębiorstwem społecznym, zatrudniającym obecnie 11 osób z trisomią 21, głównie w gastronomii.

Od początku istnienia spółki jej działania osadzone były mocno na współpracy lokalnej. Pierwszym stworzonym punktem był food truck z frytkami belgijskimi, który powstał dzięki partnerstwu z krakowską siecią food trucków i Miastem Kraków. Udział Miasta obejmował najem terenu przy Zalewie Nowohuckim na preferencyjnych warunkach. Współpraca zadziałała również kilka lat później, gdy Społeczna 21 wyszła z inicjatywą otwarcia pierwszej w Krakowie kawiarni zatrudniającej osoby z zespołem Downa.

Kawiarnia Społeczna Kaffka powstała w lokalu miejskim, uzupełniając ofertę działających tam już wcześniej Miejsca Aktywności Mieszkańców i Pracowni Młodych. To wyjątkowe miejsce – tworzone przez trzy współpracujące ze sobą NGO - jest kolejnym przykładem na to, że samorząd może tworzyć przestrzeń, w której organizacje pozarządowe współdziałają w interesie różnych grup mieszkańców równocześnie.



fot. Klaudia Kaszyca

Stowarzyszenie wynajmuje od Miasta jeszcze trzy lokale, w których funkcjonuje Środowiskowy Dom Samopomocy, wspomniany Klub Rodzica oraz – kończące już działalność – Centrum Wsparcia dla Kobiet w ciąży i Mam

noworodków z Ukrainy, będące odpowiedzią na dramatyczną sytuację ciężarnych uchodźczyń. Doświadczenie to pokazuje, jak istotne jest zapewnienie organizacjom pozarządowym odpowiedniej bazy lokalowej, zwłaszcza jeśli samorząd zleca im realizację tak ważnych zadań jak pomoc społeczna.



fot. Klaudia Kaszyca

Warsztaty i szkolenia

Współpraca z JST to nie tylko bezpośrednie korzyści dla organizacji pozarządowej. Stowarzyszenie w 2024 roku pozyskało dotację ze środków Narodowego Instytutu Wolności, w ramach której planowało zwiększyć aktywność obywatelską osób z niepełnosprawnością intelektualną. Przeszkodą dla pełnego uczestnictwa tych osób w życiu publicznym są między innymi bariery komunikacyjne i wzajemne niezrozumienie między pracownikami urzędów i instytucji publicznych a jego klientami. W budżecie projektu zaplanowano środki na warsztaty dla urzędników z zakresu tworzenia treści dostosowanych do potrzeb osób z niepełnosprawnością intelektualną (tzw. tekstów ETR – Easy To Read) oraz postępowania się językiem prostym.

W 2024 roku skorzystało z nich 67 osób, kolejne 55 przeszkolone zostanie

w 2025 - wśród nich znaleźli się między innymi pracownicy urzędów gmin w Czernichowie, Michałowicach, Mogilanach, Krakowie, Liszkach, Skawinie, Zabierzowie i Zielonkach.

Na fali budowania dostępności Stowarzyszenie przeprowadziło również cykl szkoleń dla pracowników krakowskiej służby zdrowia. Ich tematyka dotyczyła głównie współpracy z pacjentem z niepełnosprawnością intelektualną. Ogromną zaletą warsztatów i szkoleń prowadzonych przez Stowarzyszenie jest udział współprowadzących – dorosłych osób z zespołem Downa. Kontakt z osobą z niepełnosprawnością pozwala na obalanie stereotypów i burzenie murów zdecydowanie szybciej niż jakakolwiek kampania medialna.

Klucz do sukcesu

Można by zapytać, co jest kluczem do tych sukcesów i dlaczego akurat „Tęcza” tak intensywnie współpracuje z samorządem (przedstawione przykłady to jedynie niewielka część jej działań).

– *Odpowiedź jest całkiem prosta* – mówi Agata Krzyżek-Gola ze Stowarzyszenia „Tęcza”.
– *Podstawą jest relacja i wspólny cel. Jeśli obie strony wiedzą, że istotą jest człowiek – mieszkaniec tej czy innej gminy – wówczas współpraca idzie gładko. Ważna jest rozmowa, wzajemne zaufanie i wywiązywanie się ze zobowiązań* – wyjaśnia Agata Krzyżek-Gola. – *Kiedy mamy taką podstawę, a celem naszego działania jest wsparcie mieszkańców, wówczas środki finansowe, zasoby i możliwości pojawią się same.*

Artykuł powstał we współpracy ze Stowarzyszeniem Rodziców i Przyjaciół Osób z Zespołem Downa „Tęcza”



O zespołach ds. współpracy metropolitalnej słów kilka

Współpraca ponadlokalna to jedno z kluczowych wyzwań, przed którymi stoją współczesne samorządy. W obliczu dynamicznie rozwijających się miast i regionów, takich jak Metropolia Krakowska, koordynacja działań na różnych szczeblach administracji staje się niezbędna, by osiągnąć wspólne cele rozwojowe. To zadanie Zespołów roboczych ds. współpracy metropolitalnej, stanowiących fundament efektywnej realizacji Strategii Metropolia Krakowska 2030.

Zespoły jako kluczowy element Strategii

Zespoły ds. współpracy metropolitalnej zostały określone w Statucie Stowarzyszenia oraz Strategii Metropolia Krakowska 2030 (SMK 2030). Zgodnie z nimi w każdej gminie powstaje zespół, który ma za zadanie koordynować działania związane z realizacją strategii i planów działania. Zespoły te mają na celu ułatwienie współpracy nie tylko na poziomie gminy, ale także między gminami oraz z Biurem Stowarzyszenia Metropolia Krakowska.



fot. SMK.





Zespoły pełnią istotną rolę w implementacji planów, monitorowaniu ich realizacji

raportowaniu postępów. Dzięki nim możliwa jest wymiana doświadczeń, a także szybkie reagowanie na wszelkie wyzwania związane z realizacją projektów metropolitalnych.

Skład zespołu i jego zadania

Każdy zespół powoływany jest przez Wójta, Burmistrza lub Prezydenta danej gminy i działa w ramach administracji lokalnej. Do zadań zespołów należy m.in. koordynacja współpracy pomiędzy gminą a biurem Stowarzyszenia, udział w forach tematycznych oraz monitorowanie realizacji projektów. Takie struktury pozwalają na efektywne wdrażanie strategii i zapewnienie ich spójności w całym regionie.

SKŁAD ZESPOŁU ROBOCZEGO DS. WSPÓŁPRACY METROPOLITALNEJ

-  **Przewodniczący Zespołu** – Wójt, Burmistrz lub Prezydent (lub osoba upoważniona).
-  **Koordinator** – pracownik gminy, który nadzoruje codzienną pracę zespołu.
-  **Specjaliści** – pracownicy gminy odpowiedzialni za tematyczne obszary współpracy, takie jak transport, gospodarka, zrównoważony rozwój czy kultura.
-  **Dyrektor Biura SMK** lub upoważniona przez niego osoba.

Narzędzia wspierające współpracę

Współpraca metropolitalna wymaga sprawnych narzędzi, które ułatwiają komunikację i koordynację działań na różnych poziomach. W odpowiedzi na te potrzeby powstała platforma komunikacji, która pełni kluczową rolę w umożliwieniu efektywnej współpracy między gminami, członkami Stowarzyszenia oraz Biurem SMK.

Platforma ta to przestrzeń, w której gromadzone są wszelkie niezbędne informacje, dokumentacja oraz dane dotyczące współpracy metropolitalnej.

Dzięki niej każdy członek zespołu ma dostęp do:



bazy wiedzy o Strategii ZIT i materiałach merytorycznych;



bazy kontaktów do wszystkich członków gmin metropolii, co ułatwia bezpośrednią wymianę informacji;



kalendrium forów tematycznych, które stanowią okazję do wymiany doświadczeń i współpracy w różnych obszarach.

PLATFORMA KOMUNIKACJI

Użytkownikami platformy są członkowie zespołów ds. współpracy metropolitalnej. Dostęp możliwy jest po zalogowaniu.



www.metropoliakrakowska.pl/zaloguj

Ważne! Jeśli chcesz uzyskać dostęp do platformy, zgłoś się do koordynatora swojego zespołu, który zwróci się do biura SMK w celu założenia konta!

Newsletter – źródło wiedzy i inspiracji

Drugim kluczowym narzędziem wspierającym współpracę jest newsletter. To regularne, comiesięczne podsumowanie tego, co dzieje się w Stowarzyszeniu Metropolia Krakowska oraz w poszczególnych gminach członkowskich. Newsletter to prawdziwa skarbnica wiedzy dla wszystkich zaangażowanych w realizację strategii metropolitalnej.

Newsletter pozwala na bieżąco **informować o postępach w realizacji projektów** oraz zapewnia **dostęp do zasobów**, które wspierają realizację zadań w ramach Strategii Metropolia Krakowska.

NEWSLETTER

Aby otrzymywać comiesięczne informacje o działalności Stowarzyszenia wystarczy wypełnić zgłoszenie.



Zapis do newslettera:

<https://metropoliakrakowska.pl/#newsletter>.

Współpraca, która przynosi efekty

Współpraca metropolitalna nie jest tylko pustym hasłem – to realna siła, która pozwala na skuteczną realizację zadań ponadlokalnych. Zespoły ds. współpracy metropolitalnej, platforma komunikacji oraz newsletter to narzędzia, które pomagają w codziennej pracy. Umożliwiają one nie tylko sprawną wymianę informacji, ale także wprowadzają innowacyjne podejście do zarządzania rozwojem regionu.

Przygotowanie: Sylwia Wrona

NEWSLETTER

METRONEWSY

GMINY METROPOLII

BAZA WIEDZY

COMIESIĘCZNA DAWKA WIEDZY O REALIZOWANYCH
DZIAŁANIACH I WYDARZENIACH W GMINACH
METROPOLII ORAZ DOSTĘP DO BAZY WIEDZY
Z RÓŻNYCH OBSZARÓW WSPÓŁPRACY
METROPOLITALNEJ TYLKO W NEWSLETTERZE SMK.
ZACHĘCAMY DO ZAPISU:

[METROPOLIAKRAKOWSKA.PL/#NEWSLETTER](https://metropoliakrakowska.pl/#newsletter)

Szanowni Państwo,
ten numer Magazynu powstał dzięki Waszemu zaangażowaniu –
serdecznie za nie dziękujemy! Jeżeli chcecie wspólnie z nami
tworzyć Magazyn, zachęcamy do zgłoszenia tematu do kolejnego
wydania za pomocą formularza: [KLIKNIJ TUTAJ](#)

Do zobaczenia!



INTERLACE
RESTORING URBAN ECOSYSTEMS
RECUPERANDO ECOSISTEMAS URBANOS

Wersja: 4 PL
Data: 22.08.2024
WP: 2
Autorki: Agnieszka Arabas
Karolina Baron

Nowe narzędzie dla samorządów: wyszukiwarka wsparcia finansowego dla rozwiązań opartych na przyrodzie



**Metropolia
Krakowska**



FUNDACJA
SENDZIMIRA



1. Wstęp

Wdrażanie rozwiązań opartych na przyrodzie (nature-based solutions, NbS) jest jednym z kluczowych elementów pokonywania wyzwań środowiskowych i klimatycznych w Metropolii Krakowskiej (MK), takich jak powódzie, wyspy ciepła i utrata różnorodności biologicznej. Inwestowanie w zieloną infrastrukturę, taką jak zielone dachy, parki kieszonkowe czy przepuszczalne nawierzchnie, może pomóc złagodzić te wyzwania. Stowarzyszenie Metropolia Krakowska (SMK) wyznaczyło ambitne cele w zakresie walki ze zmianami klimatu w [Strategii Metropolii Krakowskiej 2030](#) i [Strategii Klimatycznej Metropolii Krakowskiej](#). SMK opracowuje instrumenty zarządzania wspierające wdrażanie NbS.

Komisja Europejska definiuje rozwiązania oparte na przyrodzie jako:

Rozwiązania inspirowane i wspierane przez naturę, które są opłacalne, jednocześnie zapewniając korzyści środowiskowe, społeczne i gospodarcze oraz pomagając budować odporność. Takie rozwiązania wprowadzają coraz bardziej zróżnicowane i naturalne cechy i procesy do miast i krajobrazów poprzez lokalnie dostosowane oraz zasobooszczędne i systemowe interwencje.

Wśród głównych hamulców realizacji rozwiązań opartych na przyrodzie są bariery finansowe. Obejmuje to niedobór dedykowanych funduszy, ograniczoną wiedzę na temat dostępnych środków oraz wyzwania związane z angażowaniem funduszy sektora prywatnego w inicjatywy NbS.

Propozycją rozwiązania jest **wyszukiwarka wsparcia finansowego**, stworzona z inicjatywy Metropolitalnej Grupy Działania INTERLACE, działającej przy Stowarzyszeniu Metropolia Krakowska. Narzędzie to ma na celu zwiększenie dostępności informacji o funduszach, które mogą wesprzeć samorządy w realizacji projektów opartych na przyrodzie, a tym samym zniwelować barierę finansową.



Ogrody deszczowe na Błoniach Niepołomickich pozwalają zatrzymać wodę w podłożu i są naturalnym siedliskiem dla wielu rodzimych gatunków roślin, owadów, płazów i ptaków.

2. Funkcje wyszukiwarki

Wyszukiwarka wsparcia finansowego dla rozwiązań opartych na przyrodzie została stworzona jako narzędzie zwiększające możliwości realizacji projektów z zakresu błękitno-zielonej infrastruktury. Narzędzie to, dostępne na stronie internetowej Stowarzyszenia Metropolia Krakowska (<https://metropoliakrakowska.pl/>), umożliwia szybkie, proste i efektywne wyszukiwanie informacji o aktualnych konkursach, w których możliwe jest pozyskanie środków finansowych.

Zakładka zawiera szczegółowe informacje na temat:

- typu beneficjenta (kto może ubiegać się o środki w danym naborze),
- zakresu inwestycji (koszty kwalifikowane),
- rodzaju wsparcia (np. inwestycje infrastrukturalne, wsparcie merytoryczne, zasoby ludzkie),
- narzędzi finansowania (np. instrumenty finansowe, dotacja, pozafinansowe),
- czasu realizacji projektu,
- wysokości wsparcia.

Wszystkie te elementy zostały opatrzone tagami tematycznymi, co ułatwia nawigację i odnalezienie odpowiednich informacji wśród dostępnych opcji.

3. Cele i korzyści

Celem udostępnienia wyszukiwarki jest częstsze wdrażanie rozwiązań opartych na przyrodzie poprzez zwiększenie dostępności funduszy na tego rodzaju inwestycje. Korzyścią będzie, m.in.:

- ograniczenie ryzyka powodziowego poprzez wzmocnienie retencji i opóźnienie spływu powierzchniowego,
- poprawa lokalnej bioróżnorodności,
- zwiększenie atrakcyjności regionu poprzez inwestycje w błękitno-zieloną infrastrukturę,
- poprawa lokalnego środowiska: zwiększenie wilgotności, lokalne oczyszczenie powietrza oraz zmniejszenie uciążliwości termicznej. Korzyści te pozytywnie wpłyną na dobrostan psychiczny i fizyczny mieszkańców.

W MK rośnie zainteresowanie wdrażaniem NbS w celu sprostania wyzwaniom środowiskowym i poprawy dobrobytu lokalnych społeczności. Inicjatywy te są zgodne z celami Strategii Metropolii Krakowskiej 2030, która kładzie nacisk na zrównoważony rozwój obszarów miejskich.

Zapewnienie odpowiedniego finansowania jest niezbędne do wypełnienia luki między zainteresowaniem rozwiązaniami opartymi na przyrodzie a faktycznym wdrażaniem NbS. Dzięki dostępowi do aktualnych informacji o funduszach, samorzady mogą efektywniej planować i realizować projekty, które przyniosą korzyści zarówno środowisku, jak i mieszkańcom.



Ogrody deszczowe w Skawinie zapobiegają spływaniu wody do kanalizacji i wspierają lokalną bioróżnorodność.

4. Bezpłatne i ogólnodostępne narzędzie

Udostępniona wyszukiwarka jest intuicyjnym narzędziem, do którego decydenci mogą wracać, aby inspirować się i aplikować o środki na kolejne projekty. Dzięki publikacji w sieci, wyszukiwarka jest bezpłatna, i ogólnodostępna dla wszystkich, szczególnie zaś dla jednostek samorządu terytorialnego. Pozwala to na szerokie wykorzystanie zasobów i zwiększenie liczby realizowanych projektów opartych na przyrodzie.

Wyszukiwarka dostępna jest pod adresem internetowym (wersja testowa):

<https://metropoliakrakowska.pl/wyszukiwarka-srodkow-finansowych-na-realizacje-projektow-w-zakresie-blekitno-zielonej-infrastruktury>

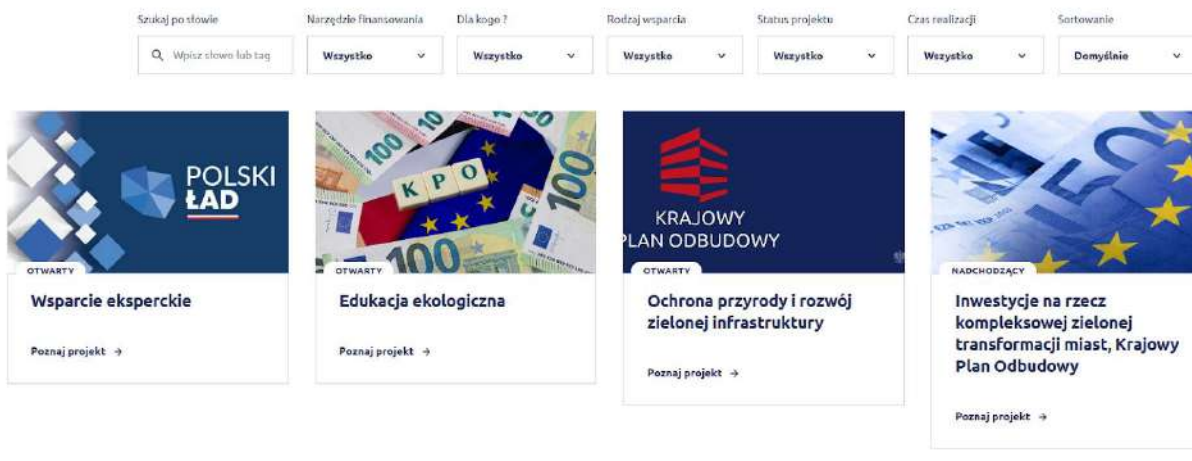
5. Instrukcja użytkownika

Wejdź na stronę internetową: <https://metropoliakrakowska.pl/wyszukiwarka-srodkow-finansowych-na-realizacje-projektow-w-zakresie-blekitno-zielonej-infrastruktury>

Zobaczysz następujący widok opisujący czym jest wyszukiwarka środków zewnętrznych na projekty dotyczące błękitno-zielonej infrastruktury.



Poniżej zobaczysz właściwą wyszukiwarkę, czyli pasek, w którym możesz wybrać interesujące cię filtry. Jeśli nie dokonasz wyboru, zobaczysz listę wszystkich naborów w bazie, jak na poniższym obrazku.



Możesz szukać naborów również po słowie kluczowym bądź tagu.

Jeśli zainteresuje cię dane narzędzie finansowania, kliknij “Dowiedz się więcej”, żeby poznać szczegółowe informacje oraz link do strony z naborem. Po prawej stronie zobaczysz wybrane przez siebie filtry.



Jeśli dokumenty dotyczące szczegółowych zasad aplikacji będą dostępne, zostaną dołączone poniżej, w sekcji “Pliki do pobrania”.

Pliki do pobrania



Na końcu witryny, w sekcji “Wybrane dla Ciebie” zaproponowane zostaną podobne (względem filtrowanych kryteriów) programy umożliwiające pozyskanie wsparcia finansowanego na rozwój błękitno-zielonej infrastruktury.

Wybrane dla Ciebie



Widok na stronie głównej możesz sortować względem najnowszych bądź najstarszych wpisów.



Zachęcamy do częstego odwiedzania strony!

Informacje będą aktualizowane na bieżąco, dzięki czemu każdego dnia możesz znaleźć nowe informacje dotyczące możliwości pozyskania środków zewnętrznych.

6. Pomoc

Masz uwagi? Potrzebujesz pomocy? Napisz do nas!

✉ biuro@metropoliakrakowska.pl

7. Informacja o projekcie INTERLACE

INTERLACE to projekt międzynarodowej współpracy w celu odbudowy i przywrócenia ciągłości miejskich ekosystemów. Pełna nazwa projektu finansowanego z programu Horyzont 2020 to *INTERNational cooperation to restore and connect urban environments in Latin America and Europe*.

Celem inicjatywy jest wsparcie miast Europy i Ameryki Łacińskiej w efektywnej ochronie i rewitalizacji ekosystemów, zwłaszcza tych położonych na przedmieściach i innych terenach zagrożonych. Projekt zakłada realizację wielu form wymiany doświadczeń i aktywnej współpracy, zarówno na poziomie lokalnym, regionalnym, jak i światowym.

Projekt INTERLACE wspiera wdrażanie różnorodnych rozwiązań opartych na przyrodzie, które:

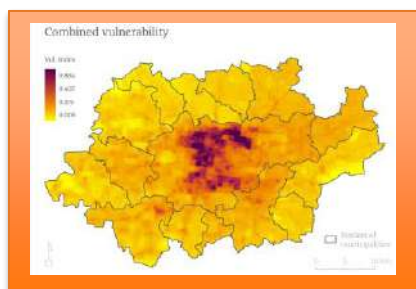
- pozwalają na rozwój NATURY i różnorodności biologicznej poprzez tworzenie nowych terenów zielonych i odbudowę zdegradowanych ekosystemów;
- pielęgnują wspólne MIEJSCA dialogu i wymiany między społecznościami miejskimi, podmiejskimi i wiejskimi;
- przyczyniają się do wzmocnienia więzi między LUDŹMI w środowisku miejskim - zarówno między sobą, jak i ze środowiskiem naturalnym.

Czytaj więcej na: <https://metropoliakrakowska.pl/projekty/interlace> oraz <https://www.interlace-project.eu/>.

8. Poznaj inne narzędzia INTERLACE

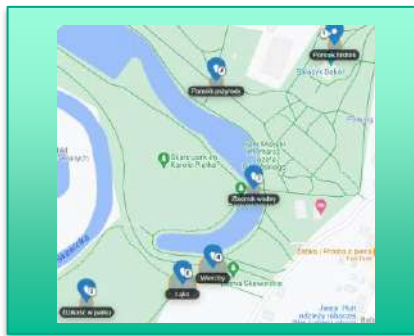
8.1. Narzędzia **INTERLACE** dla Metropolii Krakowskiej.

Czy wiesz jak zmiany klimatu wpływają na środowisko i jakość życia mieszkańców w Twojej okolicy? Czy wiesz na jakie skutki zachodzących zmian najbardziej narażona jest okolica, w której mieszkasz? A może chcesz dowiedzieć się, czym są rozwiązania oparte na przyrodzie albo jak możesz wspierać mitygację i adaptację do zmian klimatu? Zapoznaj się z narzędziami INTERLACE dedykowanymi Metropolii Krakowskiej!



Mapy wrażliwości Metropolii Krakowskiej na zmiany klimatu

Mapy prezentują wrażliwość rozumianą jako zdolność społeczeństw i ekosystemów do odczuwania i reagowania na zmiany klimatu. Wskazuje ona stopień podatności oraz poziom ryzyka i zagrożenia wobec występowania negatywnych skutków zmian klimatu. Im większa wrażliwość, tym większe odczuwanie i ryzyko obniżenia jakości życia flory, fauny i ludności oraz zagrożenie mienia. [Czytaj więcej!](#)



Edukacyjna gra terenowa w Skawinie

Jeśli chcesz dowiedzieć się czym są rozwiązania oparte na przyrodzie, jaką funkcję spełniają w miejskim środowisku i jak sam możesz zastosować niektóre z nich a przy tym dobrze się bawić spędzając czas w parku, weź udział w naszej edukacyjnej grze terenowej na Błoniach Skawińskich! [Link do artykułu wkrótce.](#)



Gra video MINECRAFT jako narzędzie edukacji?

Tak! MINECRAFT to skuteczne narzędzie do angażowania dzieci i młodzieży w procesy decyzyjne i planowania błękitno-zielonej infrastruktury. MINECRAFT to oprogramowanie o szczególnie dużym potencjale pod tym względem: cieszy się dużą popularnością wśród młodych użytkowników oraz ma dużą i aktywną społeczność. MINECRAFT stwarza możliwość symulowania lokalnej przestrzeni oraz partycypacyjnego wypracowywania proponowanych dla danego obszaru rozwiązań opartych na przyrodzie.

Przeczytaj jak przebiegły warsztaty [„Minecraft – zbudujmy razem zieloną Metropolię Krakowską”](#) w szkole podstawowej w Zabierzowie Bocheńskim.

8.2 Pozostałe narzędzia INTERLACE.

W ramach realizacji projektu INTERLACE opracowano szereg narzędzi mających na celu ułatwienie współpracy z lokalnymi interesariuszami, zarządzanie terenami zielonymi czy procesami partycypacji społecznej. Poniżej zaprezentowano przykładowe narzędzia INTERLACE (dostępne w języku angielskim i hiszpańskim).



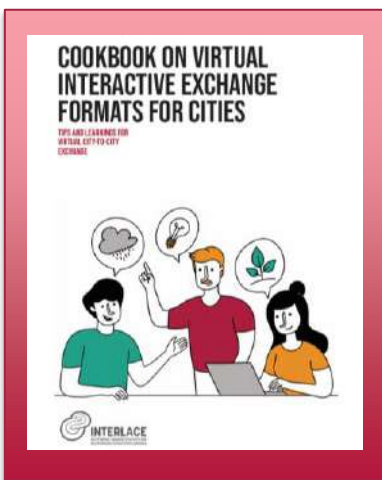
Strategia zaangażowania interesariuszy INTERLACE

Zaangażowanie interesariuszy jest centralnym elementem projektu INTERLACE, ponieważ jego celem jest wspólne tworzenie narzędzi, instrumentów zarządzania oraz innych rezultatów projektu wspólnie z lokalnymi interesariuszami, a także ułatwianie wymiany wiedzy między zainteresowanymi stronami na poziomie lokalnym, regionalnym i globalnym, informowanie i wspieranie przywracania i rekultywacji ekosystemów (pod)miejskich poprzez rozwiązania oparte na przyrodzie.



[Urban Governance Atlas \(Atlas Narzędzi Strategicznych\)](#)

Urban Governance Atlas to interaktywna baza danych online zawierająca ponad 250 przykładów dobrych praktyk w zakresie narzędzi strategicznych, polityk i środków wspierających odbudowę ekosystemów miejskich i planowanie przestrzeni zielonych, w tym dedykowane strategie i plany, instrumenty planowania, instrumenty finansowe i instrumenty wspierające.



[Przewodnik na temat wirtualnych interaktywnych formatów spotkań](#)

Przewodnik to zbiór metod wirtualnej współpracy przetestowanych i ocenionych w ramach projektu INTERLACE. Został specjalnie dostosowany do potrzeb miast i władz publicznych, które chcą budować sieci w oparciu o rozwiązania oparte na przyrodzie (NBS) i odbudowę ekosystemów. Prowadzi czytelnika przez konkretne, interaktywne formaty wymiany, opisując kiedy i dlaczego zostały one zastosowane w procesie wymiany miast INTERLACE.

Więcej informacji i narzędzi znajdziesz na stronie internetowej projektu **INTERLACE**:
<https://www.interlace-project.eu/node/156>.

Interlace-project.eu



This project has received funding from the European Union's Horizon 2020 research and innovation programme under grant agreement No. 869324.

INTERLACE